



FITOSANITARNA UPRAVA RS

Einspielerjeva 6, SI-1000 Ljubljana, Slovenija
Telefon: 01 3094 379 Telefaks: 01 3094 335
<http://www.furs.si>; e-mail: furs.mkgp@gov.si

Številka: 327-01-254/2004-5

Datum: 14.04.2006

Na podlagi tretjega odstavka 21. člena, 22. in 32. člena Zakona o državni upravi (Uradni list RS, št. 52/02, 56/03, 61/04, 123/04 in 93/05) ter prvega odstavka 14. člena in 76. člena Zakona o zdravstvenem varstvu rastlin (Uradni list RS, 23/05 ZZVR-1-UPB1) izdaja direktorica Fitosanitarne uprave Republike Slovenije v zadevi zatiranja in preprečevanja širjenja škodljivih organizmov rastlin v Republiki Sloveniji

ODLOČBO

o razmejitvi območij napada in ukrepih za zatiranje rumenih krompirjevih ogorčic (*Globodera rostochiensis* Woll.)

1. Razmejena območja, določena v odločbi o določitvi mej posebno nadzorovanega območja rumenih krompirjevih ogorčic (*Globodera rostochiensis* Woll.; Uradni list RS, št. 86/04), se spremenijo tako, kot določajo priloge, ki so sestavni del te odločbe:

- razmejena območja, na katerih se izvajajo ukrepi eradikacije rumenih krompirjevih ogorčic (*Globodera rostochiensis* Woll.; v nadaljnjem besedilu: krompirjeve ogorčice), so navedena v Prilogi 1;
- razmejena območja, na katerih se izvajajo ukrepi preprečevanja širjenja in zmanjševanja populacije krompirjevih ogorčic, so navedena v Prilogi 2;
- razmejena območja, kjer eradikacija ni mogoča in se štejejo kot območja ustalitve, so navedena v Prilogi 3.

2. Razmejena območja rumenih krompirjevih ogorčic obsegajo žarišča napada in pripadajoča varnostna območja, razen na združenem območju ustalitve.

3. Fitosanitarni ukrepi na območjih ustalitve krompirjevih ogorčic, da se prepreči širjenje na pridelovalna območja krompirja, so navedeni v Odločbi o določitvi mej posebno nadzorovanega območja rumenih krompirjevih ogorčic (*Globodera rostochiensis* Woll.; Uradni list RS, št. 86/04).

4. Žarišče napada je območje okoli potrjene točke najdbe, ki ga določa meja enote rabe kmetijskega zemljišča. V žarišču napada se morajo izvajati naslednji fitosanitarni ukrepi:

- prepoved pridelave semenskega krompirja, vključno s pridelavo semenskega krompirja za lastne potrebe in vseh tistih rastlin, ki so namenjene za presajanje;
- prepoved gojenja krompirja;
- prepoved gojenja ali skladiščenja rastlin gostiteljic s koreninami iz Priloge 4;
- prepoved gojenja ali skladiščenja (v zemlji ali kako drugače) rastlin, ki so namenjene za presajanje;

- redno uničevanje samosevcev krompirja in plevelov iz rodu *Solanum*, kot so grenkoslad (*Solanum dulcamara*) in pasje zelišče (*Solanum nigra*) ter plevela zobnik (*Hyoscyamus niger*), *Lycopersicum pimpinellifolium* in *Oxalis tuberosa*;
- redno čiščenje ostankov zemlje in rastlin s strojev zlasti koles na mestu uporabe, po vsaki uporabi;
- temeljito mehansko čiščenje in pranje mehanizacije pred vsakim premikom iz žarišča napada.

5. Varnostno območje je območje okoli žarišča napada, določeno na podlagi ocene tveganja širjenja krompirjevih ogorčic. V varnostnem območju se morajo izvajati naslednji fitosanitarni ukrepi:

- dovolitev gojenja jedilnega in drugega krompirja, ki ni namenjen za sajenje in razmnoževanje, pod pogojem da se sadi samo sorte, ki so odporne proti tisti biološki rasi krompirjevih ogorčic, ki je bila najdena v žarišču tega območja ali da se krompir pobere, preden se izležejo krompirjeve ogorčice;
- krompir iz prejšnje alinee in rastline iz Priloge 4 in se lahko prideluje le v 4 letnem kolobarju;
- redno čiščenje ostankov zemlje in rastlin s strojev, zlasti koles, na mestu uporabe, in sicer po vsaki uporabi.

6. Če se po šestih letih od potrditve krompirjevih ogorčic z uradnim testiranjem ne potrdi navzočnosti krompirjevih ogorčic, se žarišče napada in njegovo varnostno območje prekliče in zbriše iz Priloge 1. Prvo leto, ko je ponovno dovoljeno pridelovanje rastlinskih vrst, ki so bile prej prepovedane ali so se lahko pridelovale pod določenimi pogoji, ni dovoljeno pridelovati rastlin za saditev.

7. Semenski krompir in rastline iz Priloge 4 se lahko goji samo na zemljiščih, ki so bila po uradni preiskavi v skladu s predpisi priznana kot neokužena s krompirjevimi ogorčicami.

8. Rastline iz Priloge 5 se lahko goji samo na zemljiščih, ki so bila po predpisani uradni preiskavi priznana kot neokužena s krompirjevimi ogorčicami ali pa na zemljiščih, kjer ustrezne evidence izkazujejo, da v zadnjih 12 letih ni bil gojen krompir ali druge rastline iz Priloge 4 oziroma so zemljišča vključena v uradni sistematični nadzor krompirjevih ogorčic.

9. Krompir in rastline iz Priloge 4 in Priloge 5, ki prihajajo iz žarišča napada ali so bila v stiku z zemljo, v kateri so bile odkrite krompirjeve ogorčice, se določijo za kontaminirane in zanje velja:

- prepoved uporabe semenskega krompirja, vključno za lastne potrebe;
- v primeru krompirja za industrijsko predelavo ali sortiranje fitosanitarni inšpektor odredi neposredno in takojšnjo dostavo v uradno odobreno skladišče oziroma obrat za predelavo ali sortiranje z ustrežno opremo za odstranjevanje odpadkov, da se prepreči širjenje krompirjevih ogorčic;
- prepoved saditve kontaminiranih rastlin, razen rastlin iz Priloge 5, pod pogojem, da se z njih odstrani zemlja praktično do čistega z izpiranjem ali ščetkanjem, in sicer na mestu samem ali na odobrenem mestu, kjer se lahko prestreže odpadke, tako da ni nevarnosti za širjenje krompirjevih ogorčic.

10. Ta odločba se prične uporabljati z dnem izdaje.

OBRAZLOŽITEV

Odredba o ukrepih za preprečevanje širjenja in zatiranje krompirjevega raka (*Synchytrium endobioticum* (Schilb.) Perc.) in krompirjevih ogorčic (*Globodera rostochiensis* Woll. in *Globodera pallida* Stone; Uradni list RS, št. 51-3680/98) določa zdravstvene preglede zemljišč, kjer se prideluje krompir, simptome napada in ukrepe ob najdbi krompirjevih ogorčic.

Ker zaradi vedno novih najdb rumenih krompirjevih ogorčic obstaja nevarnost za zdravstveno varstvo rastlin v Republiki Sloveniji, je bilo potrebno podrobneje določiti nova žarišča napada, razmejena območja, območje ustalitve, fitosanitarne ukrepe in obveščanje imetnikov gostiteljskih rastlin, in sicer z Odločbo o določitvi mej posebno nadzorovanega območja rumenih krompirjevih ogorčic (*Globodera rostochiensis* Woll.; Uradni list RS, št. 86/04). Citirana odločba določa, da predstojnik Fitosanitarne uprave Republike Slovenije z odločbo določi razmejeno območje, ki obsega žarišče napada in pripadajoče varnostno območje, če se v okviru uradne sistematične raziskave ugotovi in potrdi novo žarišče napada rumenih krompirjevih ogorčic.

Na podlagi rezultatov uradne sistematične raziskave v rastnih dobah od leta 2000 do leta 2005, v kateri so bile najdene in potrjene krompirjeve ogorčice in IV. točke Odločbe o določitvi mej posebno nadzorovanega območja rumenih krompirjevih ogorčic (*Globodera rostochiensis* Woll.; Uradni list RS, št. 86/04) je Fitosanitarna uprava Republike Slovenije določila razmejena območja, kjer se zaradi območja pridelave semenskega krompirja izvaja izkoreninjenje (eradikacija). Ta razmejena območja obsegajo žarišča napada, kjer je bila z laboratorijskim testiranjem potrjena krompirjeva ogorčica, in pripadajoča varnostna območja, kot je določeno v Prilogi 1 te odločbe.

Razmejena območja, na katerih se izvajajo ukrepi preprečevanja širjenja in zmanjševanja populacije rumenih krompirjevih ogorčic (*Globodera rostochiensis* Woll.) v Sloveniji, da se ohrani pridelava vseh tržno zanimivih sort krompirja, so določena v Prilogi 2 in obsegajo žarišča napada ter pripadajoča varnostna območja, določena s parcelno številko in katastrsko občino.

Razmejena območja, kjer so bila žarišča zelo gosta in so se varnostna območja prekrivala, so združena v območje ustalitve krompirjevih ogorčic, kjer izkoreninjenje ni več mogoče in se izvajajo ukrepi preprečevanja širjenja. Na krompirju in drugih gostiteljskih rastlinah so tu lahko vidna znamenja čist krompirjevih ogorčic na koreninah. Seznam območij ustalitve in njihov grafični prikaz je v Prilogi 3.

Na podlagi 76. člena Zakona o zdravstvenem varstvu rastlin (Uradni list RS, 23/05 ZZVR-1-UPB1) je Fitosanitarna uprava Republike Slovenije določila podrobnejše ukrepe za preprečevanje širjenja krompirjevih ogorčic. Pri tem je upoštevala analizo tveganja zaradi krompirjevih ogorčic, ki jo je pripravil Kmetijski inštitut Slovenije, načine širjenja in stopnjo napadenosti območij.

Glede na navedeno je bilo odločeno, kot je razvidno iz izreka odločbe. S tem je odločba utemeljena.

POUK O PRAVNEM SREDSTVU: Zoper to odločbo je dovoljena pritožba na Ministrstvo za kmetijstvo, gozdarstvo in prehrano, Ljubljana, Dunajska cesta 58. Pritožba se vloži v 15-tih dneh od objave te odločbe na oglasni deski, pisno, neposredno ali priporočeno po pošti ali da ustno na zapisnik pri Fitosanitarni upravi Republike Slovenije, Ljubljana, Einspielerjeva 6. Pritožbo je potrebno kolkovati (upravna taksa) po tarifni št. 2, zakona o upravnih taksah (Uradni list RS, št. 8/00, 44/00, 81/00, 33/01-ZVet-1, 41/01, 45/01-ZZVR-1, 42/02, 18/04), v vrednosti 3.400,00 SIT

Odločba se izdaja po uradni dolžnosti in je takse prosta.

Postopek vodila:

mag. Simona Mavsar
višja svetovalka

mag. Katarina Groznik
Direktorica

Vročeno:

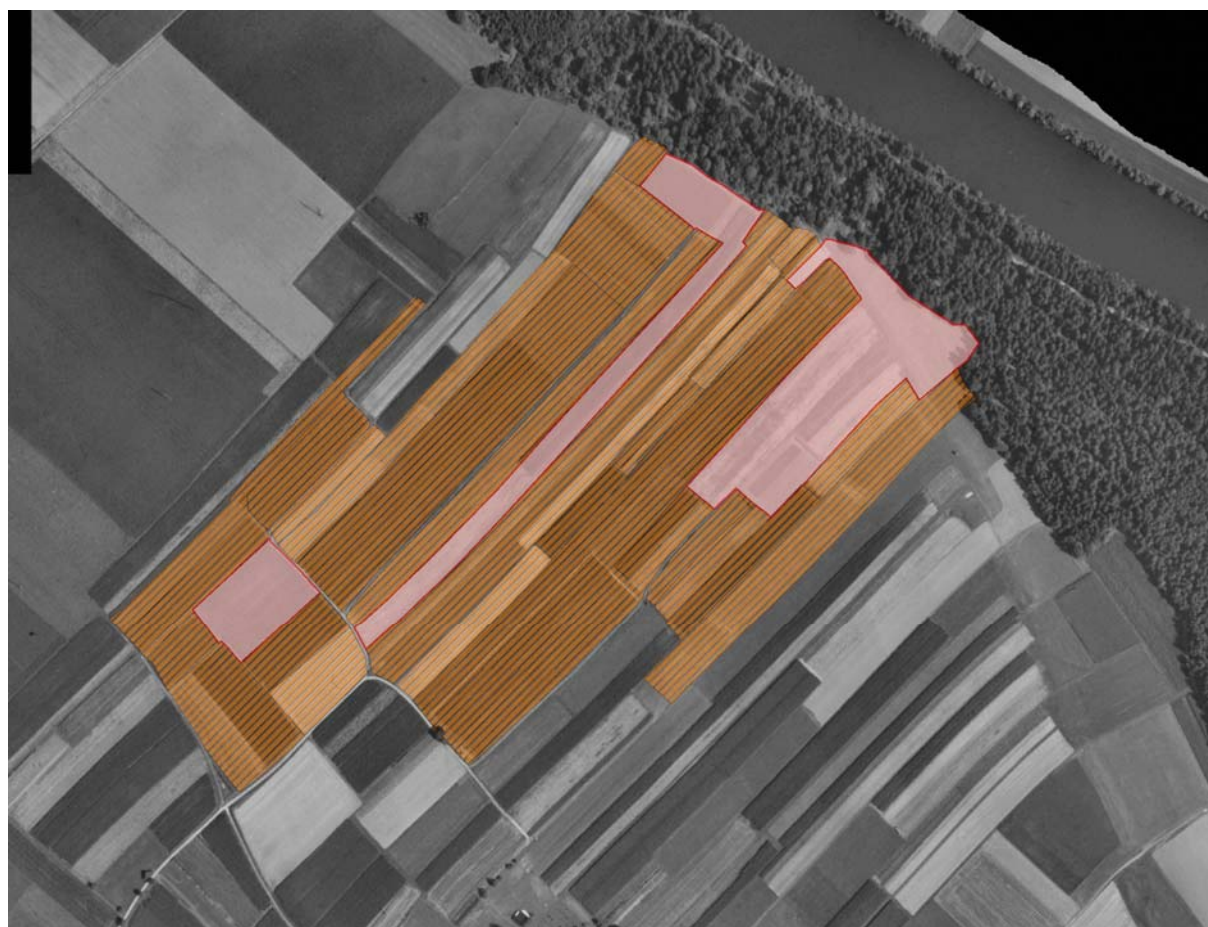
- občinam: Bovec, Dravograd, Kranj, Šenčur
- javno naznanilo na krajevno običajen način
- Inšpektorat RS za kmetijstvo, gozdarstvo in hrano,
- Kmetijski inštitut Slovenije
- arhiv, tu

Objavljeno na oglasni deski dne _____

Priloga 1: Razmejena območja, na katerih se izvajajo ukrepi eradikacije rumenih krompirjevih ogorčic (*Globodera rostochiensis* Woll.) v Sloveniji.

Preglednica 1.1: Razmejena območja rumenih krompirjevih ogorčic, ki obsegajo žarišča napada in pripadajoča varnostna območja, določena s parcelno številko in katastrsko občino.

Katastrska občina	Žarišče / varnostno območje	Leto razmejitve	Parcelna številka	Fitosanitarni ukrepi
Libeliče	Žarišče	2000	95, 100, 102, 105, 107, 109 in deli naslednjih parcel: 68, 56/1, 70, 76, 77, 73/1, 72/1, 73/2,	Eradikacija
		2003	142, 143 in del parcele 141	
	Varnostno območje		91, 93, 144, 145, 119, 173, 125, 117, 179, 140, 129, 114, 115, 113, in del parcele 141	
Šenčur	Žarišče	2001	1000/1 (objekt)	Eradikacija



Karta 1.1: Grafični prikaz razmejenih območij rumenih krompirjevih ogorčic v K.O. Libeliče (rdeče: žarišče, rjavo: varnostno območje).

Priloga 2: Razmejena območja, na katerih se izvajajo ukrepi preprečevanja širjenja in zmanjševanja populacije rumenih krompirjevih ogorčic (*Globodera rostochiensis* Woll.) v Sloveniji.

Preglednica 2.1: Razmejena območja rumenih krompirjevih ogorčic, ki obsegajo žarišča napada in pripadajoča varnostna območja, določena s parcelno številko in katastrsko občino.

Katastrska občina	Žarišče / varnostno območje	Leto razmejitve	Parcelna številka	Fitosanitarni ukrepi
Žabnica	Žarišče	2004	606	Preprečevanje širjenja in zmanjševanje populacije
		2005	604, 606, 1483/2, 1484/2, 1485, 1486, 1487, 1488/2, 1489, 1490, 1491/2, 1492, 1493/2 in 1507/2	
	Varnostno območje		954, 955, 957, 611, 1434/1, 1436, 1437, 1438, 1439, 1440 1441/6, 959, 1443/2, 1441/3, 1441/2, 1442/1, 958, 1441/4, 946, 951, 953, 948, 949, 983, 944, 945, 609/1, 609/2, 938/2, 1535, 1536, 1537, 1538, 1539/2, 608, 963, 964, 966, 967, 971, 972, 980, 981, 961, 962, 600, 943, 3075, 3071, 938/1, 1540, 1541, 1542/2, 1543/1, 1560/2, 1597, 1598/4, 1598/1, 1596/1, 1598/3, 1615/4, 1599/2, 1615/3, 1600/1, 1615/2, 1658/3, 1657/2, 1658/2, 1656/2 in 1659/2	

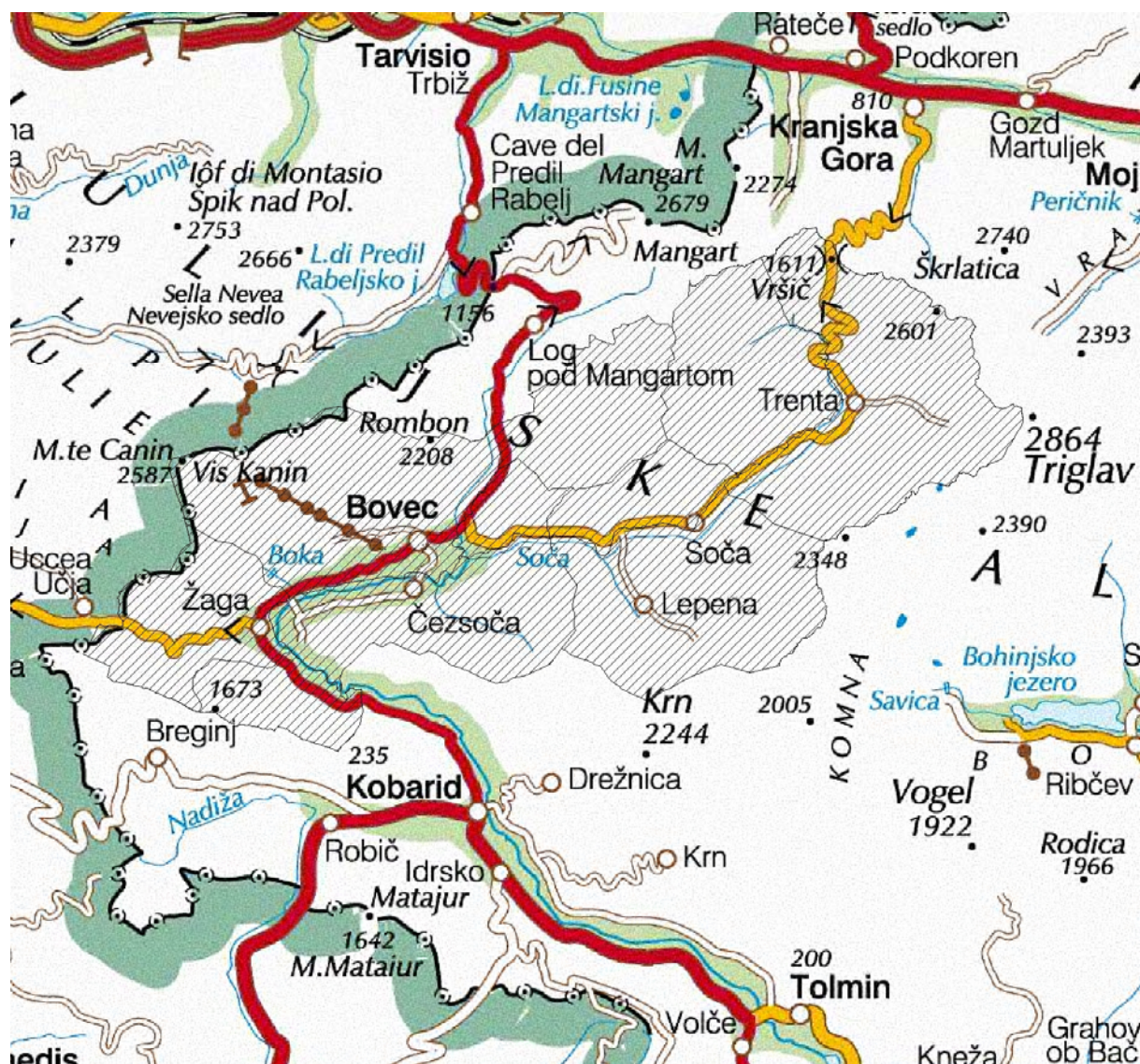


Karta 2.1: Grafični prikaz razmejenih območj rumenih krompirjevih ogorčic v K.O. Žabnica (rdeče: žarišče, rjavo: varnostno območje)

Priloga 3 : Razmejena območja, kjer eradikacija ni mogoča in se štejejo kot območja ustalitve rumenih krompirjevih ogorčic (*Globodera rostochiensis* Woll.) v Sloveniji.

Preglednica 3.1: Razmejena območja ustalitve rumenih krompirjevih ogorčic, določena s katastrsko občino.

Katastrska občina	Žarišče / varnostno območje	Leto razmejitve	Parcelna številka	Fitosanitarni ukrepi
Bovec, Koritnica, Soča leva, Soča desna, Srpenica, Trenta desna, Trenta leva, Žaga in Čezsoča	Žarišča z varnostnim območjem	2004	Vse parcele, v katastrskih občinah, z njivsko rabo	Preprečevanje širjenja



Karta 3.1: Grafični prikaz razmejenih območj rumenih krompirjevih ogorčic v Trenti.

Priloga 4: Rastline gostiteljice krompirjevih ogorčic:

- paprika, feferoni (*Capsicum* spp.),
- paradižnik (*Lycopersicon lycopersicum* (L.) Karsten ex Farw.) in
- jajčevac (*Solanum melongena* L.)

Priloga 5: Rastline z omejitvami v pridelavi zaradi krompirjevih ogorčic.

a) Rastline s koreninami:

- Por - *Allium porrum* L.,
- Pesa - *Beta vulgaris* L.,
- Repa - *Brassica* spp.,
- Jagodnjak - *Fragaria* L..

b) Čebulice, gojene v zemlji in namenjene presajanju:

- Šalotka - *Allium ascalonicum* L.,
- Čebula - *Allium cepa* L.,
- Dalija - *Dahlia* spp.,
- Gladiola - *Gladiolus* Tourn. Ex L.,
- Hijacinta - *Hyacinthus* spp.,
- Iris - *Iris* spp.,
- Lilija - *Lilium* spp.,
- Narcisa - *Narcissus* L.,
- Tulipan - *Tulipa* L..