



FITOSANITARNA UPRAVA RS

Einspielerjeva 6, SI-1000 Ljubljana, Slovenija

Telefon: 01 3094 379 Telefaks: 01 3094 335

e-mail: uvrs.mkgp@gov.si

Poročilo o razmejitvi območij okužbe s hruševim ožigom v letu 2004 zaradi omejitve premeščanja čebel v letu 2005

Uvod

V letu 2003 beležimo prvi večji izbruh bakterije, ki se je pojavil pretežno na Gorenjskem. Skupaj je bilo ugotovljenih 122 žarišč okužbe, na podlagi katerih so bila opredeljena posamezna območja pri nadzoru v letu 2004. Kot okuženo območje je opredeljen večji del Gorenjske. Okrog vsakega žarišča okužbe je bil vzpostavljen varovalni pas (točka + varovalni pas 1 km), v katerem so se izvajali ukrepi proti širjenju in zatiranju hruševega ožiga v letu 2004. Pomemben status imajo ti. ogrožena območja, kjer so gospodarsko pomembna pridelovalna območja sadnih gostiteljskih rastlin in se nahajajo pretežno v SV Sloveniji.

Izvajanje posebnega nadzora v letu 2004 je bilo opredeljeno s **Programom posebnega nadzora hruševega ožiga (*Erwinia amylovora* (Burill) Winslow et al.) za leto 2004**, v katerem so bile razdeljene pristojnosti, naloge in pooblastila izvajalcev posebnega nadzora (vizelni pregledi rastlin, jemanje vzorcev, aktivnosti, termini in način dela, laboratorijsko analiziranje vzorcev in obdelava zbranih podatkov).

V skladu z **Zakonom o zdravstvenem varstvu rastlin** [ZZVR-1 (Uradni list RS, št. 45/01, 52/02 - ZDU-1 in 45/04 - ZdZPKG) dopolnjen z ZZVR-1A (Uradni list RS, št. 86/04)] in **Pravilnikom o ukrepih za preprečevanje širjenja in zatiranje hruševega ožiga** (Uradni list RS, 18/04 in 44/04) je bila dne 26. marca 2004 za okužena območja (točka + varovalni pas) izdana **Odločba o določitvi mej okuženega območja in žarišč okužbe s hruševim ožigom**. S spremembami odločbe z dne 2. avgusta 2004 in 19. avgusta 2004 so bila ugotovljena nova žarišča okužbe v okolici Maribora (Pekre in Hoče) ter Rovt (Slika 1).

Pri omejitvi premeščanja čebel ima okuženo območje (žarišče okužbe in varovalni pas) pomemben status. To je del posebno nadzorovanega območja, kjer se je hrušev ožig ustalil (npr. Gorenjska). Žarišče okužbe obdaja varovalni pas, ki obsega pas med 1 km in 5 km od točke potrditve okužbe. Seznam okuženih območij (Tabela 1) je dosegljiv na internetni strani Fitosanitarne uprave RS (<http://www.furs.si>).

Hrušev ožig kot omejujoči dejavnik premeščanja čebel

Čebele kot skupina žuželk, imajo pomembno vlogo pri opravljanju sadnega drevja. Gospodarsko so pomembne tudi kot prenašalke bakterije *Erwinia amylovora* (Burr.) Winsl. et al., ki je ena najpomembnejših boleznin sadnega drevja. Bakterija se z dotikom pripne na telo čebele in se v času cvetenja prenaša na kratke razdalje. Prenos boleznin s čebelami je pogojen tudi s človeškim dejavnikom, saj čebelje družine prevažajo na pašo ljudje. Tako se lahko bolezen širi tudi na daljše razdalje. V državah Evropske skupnosti ob izbruhu hruševega ožiga premeščanje čebeljih družin na sadjarskih območjih ni dovoljeno, saj je na teh območjih tudi veliko gostiteljskih rastlin, zato veljajo določene omejitve.



1. Omejitev premeščanja čebel

V času trajanja nevarnosti zaradi širjenja hruševega ožiga je prepovedan premik čebeljih družin v bližino sadovnjakov z okuženega območja, žarišč okužbe in pripadajočega varovalnega pasu na ogrožena območja ter na območja z nizko pojavnostjo hruševega ožiga. Taka prepoved velja od 15. marca (Primorska) oziroma od 25. marca (ostala Slovenija) do 1. julija (Primorska) oziroma do 15. julija (ostala Slovenija). Izven tega datumskega roka omejitev premeščanja v pravilniku ni opredeljena. Imetnik čebel lahko izjemoma premešča čebelje družine iz območij, kjer velja omejitev, če izvede enega od karantenskih ukrepov pred premikom, kot so:

- 48 urna zaprtost v temnem prostoru,
- 72 urna karantena na nadmorski višini 1300 m ali na območju, kjer ni cvetočih gostiteljskih rastlin na preletni razdalji čebel.

2. Dolžnosti imetnikov čebel ob premeščanju

Imetnik čebeljih družin mora pred izvedbo karantenskih ukrepov in nameri premeščanja obvestiti fitosanitarnega inšpektorja. Za območje Gorenjske sta pristojni inšpekcijski službi FSI Kranj in FSI Ljubljana, medtem ko je za okolico Maribora pristojna FSI Maribor. Seznam ostalih pristojnih inšpekcijskih služb je dostopen na internetni strani Fitosanitarnе uprave RS (<http://www.furs.si>). FSI skupaj s kmetijsko inšpekcijo izvaja nadzor nad premeščanjem.

Pred premeščanjem je imetnik čebel dolžan pozanimati se pri izvajalcu pašnega reda (poverjeniku za pasišča) **o vrsti območja in zahtevah**, pod katerimi lahko premešča čebele na pašo. Prevozna sredstva za premeščanje čebel (čebelnjake) mora opremiti s pisno **IZJAVO O IZVEDENIH KARANTENSKIH UKREPIH**, ki jo mora overiti pristojni fitosanitarni inšpektor.

3. Vloga veterinarske službe

Veterinarska služba vsako leto pred premeščanjem čebel izda zdravstveno spričevalo za čebelje družine in matice ob upoštevanju datumske omejitve premeščanja in zahtev glede uporabe karantenskih ukrepov kot izjem pri premeščanju. Z uradnim zaznamkom zabeleži, da se čebele premeščajo z okuženega območja in za premeščanje veljajo fitosanitarni predpisi.

4. Vloga Fitosanitarnе uprave RS

Fitosanitarna uprava RS lahko na podlagi vloge v upravnem postopku izjemoma skrajša datumski rok omejitve premeščanja, če na kraju namembnosti in 3 km okoli njega ni cvetočih gostiteljskih rastlin ali kako drugače ugotovi, da ni nevarnosti za širjenje bolezni. Dolžna je tudi seznaniti čebelarstvo zvezo, službo za napoved medenja in pristojno veterinarsko službo o razmejitvi območij najpozneje do 30. novembra vsako leto. Vse tekoče informacije o nadzoru hruševega ožiga so dostopne tudi na uradni spletni strani Fitosanitarnе uprave RS (<http://www.furs.si>).



Opredelitev novih razmejitvenih območij v letu 2004

Izvajalci posebnega nadzora so v letu 2004 opravljali preglede gostiteljskih rastlin vsaj enkrat v rastni dobi, v žariščih okužb zaradi preprečitve širjenja okužbe, na neokuženih območjih zaradi potrditve odsotnosti bakterije in zagotavljanja zgodnjega odkrivanja, v drevesnicah in matičnih nasadih ter na neokuženih mestih/enotah pridelave s pripadajočimi varovalnimi pasovi v okviru obveznega zdravstvenega pregleda sadilnega materiala.

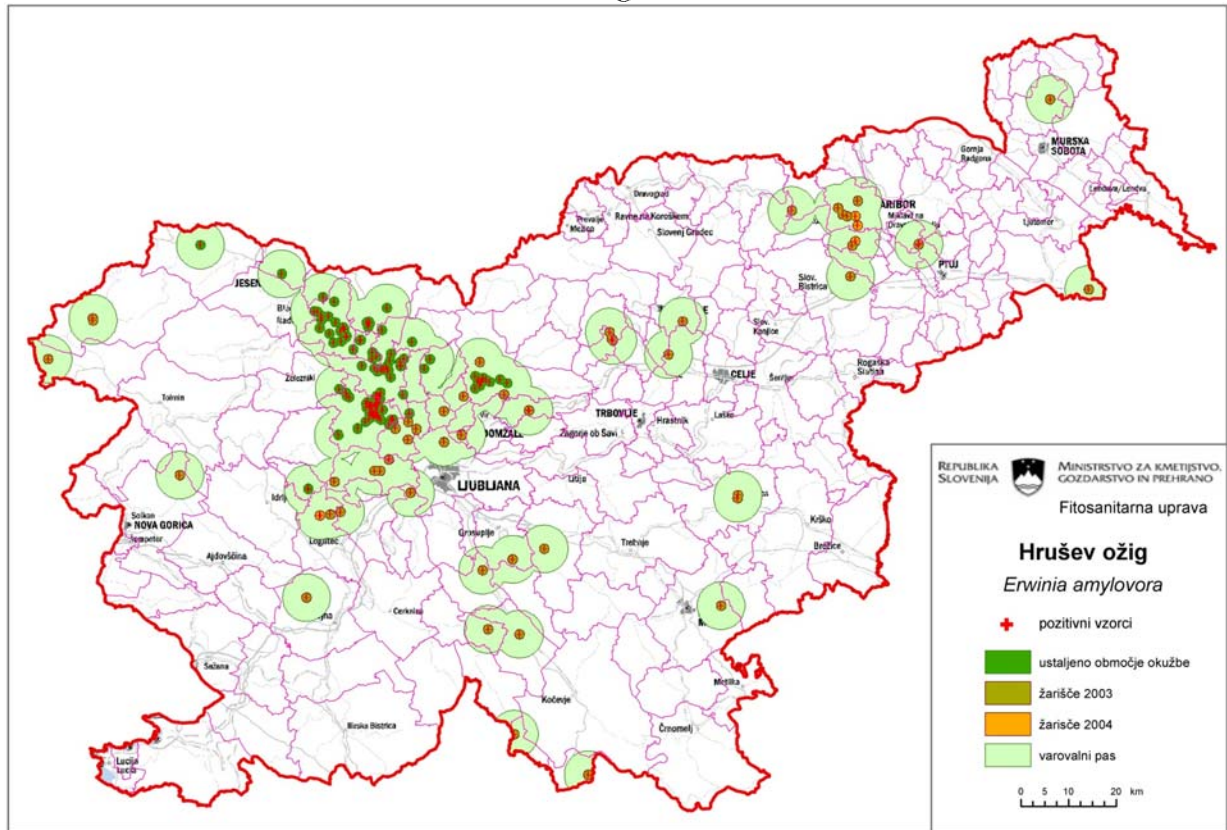
V času omejitve premeščanja čebel (v času cvetenja) so bili vremenski dejavniki, ki bi omogočali ponoven izbruh bakterije na okuženih območjih opredeljenih v letu 2003, s strani bakterije neugodni (temperatura manj kot 30°C, visoka zračna vlažnost ter posledično odsotnosti prenašalcev), zato v letu 2004 beležimo okužbe v okolici lanskoletnih žarišč šele proti koncu junija ter v začetku julija (Pekre, Hoče, Velike Brusnice, Lukovica, Središče ob Dravi, Rovte).

Zaključki

Pri izvajanju posebnega nadzora so rezultati v letu 2004 pokazali, da je potrebno upoštevati vremenske razmere, ki so prisotne v času cvetenja, saj na razširjenost okužbe močno vplivajo prenašalci bakterije, še posebno čebele (neposredno človek z njihovim premeščanjem) in v času cvetenja močno širijo okužbo. V času cvetenja smo v letu 2004 v Sloveniji od 15. marca (Primorska) oziroma od 25. marca (ostala Slovenija) do 1. julija (Primorska) oziroma do 15. julija (ostala Slovenija) izvajali prepoved premeščanja čebel, razen če pristojni fitosanitarni inšpektor ni dovolil premeščanja na podlagi osamitve čebel za 48 ur v temnem prostoru ali 72 ur v karanteni na nadmorski višini vsaj 1300 m oziroma na območju, kjer ni cvetočih gostiteljskih rastlin.

V letu 2004 je bilo zaradi karantene izvedenih 65 ukrepov pred premeščanjem čebel na različna območja (preglednica 1). Od tega je bilo na območju Gorenjske izvedenih 25 ukrepov, na območju Štajerske in Prekmurja 22 ukrepov in v širši okolici Ljubljane 16 ukrepov. Iz tabele so razvidne tudi lokacije izvedbe ukrepa karantene v primeru 72 urne zaprtosti na območju brez cvetočih gostiteljskih rastlin ali na nadmorski višini 1300 m (npr. Jelovica, Pokljuka, Podrož, ...).

Zaradi statusa varovanega območja, ki ga še vedno ima celotna Slovenija, bomo posebni nadzor hruševega ožiga izvajali tudi v letu 2005 v skladu z na novo odkritimi žarišči okužb v letu 2004 (slika 1 in preglednica 2). Vzpostavili bomo nova nevtralna območja (50 km²) na močno okuženih območjih (npr. Gorenjska), kjer bo možna nadzorovana pridelava rastlin za saditev. Ker v naslednjem letu ni pričakovati tako neugodnih razmer za širjenje okužbe v času cvetenja, bo potrebno tudi v letu 2005 izvajati posebni nadzor v skladu s **Pravilnikom o ukrepih za preprečevanje širjenja in zatiranje hruševega ožiga** (Uradni list RS, 18/04 in 44/04), ki opredeljuje omejitev premeščanja čebel. Posebno pozornost bo potrebno posvetiti ti. ogroženim območjem, kjer je gospodarnost pridelave sadnih gostiteljskih rastlin najbolj intenzivna (SV Slovenija), saj bo ob pojavu hruševega ožiga v času cvetenja možen prenos tudi na ta območja.



Slika 1: Okužena območja (točka + 1 km varovalni pas) s hruševim ožigom v letu 2003 z novimi žarišči okužbe v letu 2004, iz katerih bo veljala omejitev premeščanja čebel v letu 2005 (vir: FURS, 2004).



Preglednica 1: Lokacije premeščanja čebel z namembnimi kraji, datumi premestitve in kraji izvedbe ukrepov (vir: FURS & FSI, 2004).

Lokacija premeščanja [kraj]	Namembna lokacija [kraj]	Datum premeščanja	Kraj izvedbe ukrepa karantene
Cesta ob ribniku (Rogoza)	Domžale	24.4.2004	Cesta ob ribniku 29, Rogoza
Senčna pot (Hoče pri Mariboru)	Miklavž na Dravskem polju	25.4.2004	Senčna pot 3, Hoče pri Mariboru
Falska cesta (Ruše)	Počehova	26.4.2004	Falska cesta 8, 2342 Ruše
Falska cesta (Ruše)	Krška vas	26.4.2004	Falska cesta 8, 2342 Ruše
Falska cesta (Ruše)	Hoško Pohorje	26.4.2004	Falska cesta 8, 2342 Ruše
Falska cesta (Ruše)	Poljčane	26.4.2004	Falska cesta 8, 2342 Ruše
Srednje (Bresternica pri Mariboru)	Sp. Slemen (Selnica ob Dravi)	26.4.2004	Sp. Slemen 60, Selnica ob Dravi
Ruska ulica (Maribor)	Radenci	27.4.2004	Ruska ulica 25,2000 Marobor
Moščanci	Dolenci	2.5.2004	Moščanci 21,9202 Moščanci
Falska cesta (Ruše)	Lovrenc na Pohorju	3.5.2004	Falska cesta 8, 2342 Ruše
Cesta na žago (Šempeter)	Cesta na žago Šempeter	4.5.2004	Cesta na žago 21, 3312 Šempeter
Senica (Škofja Loka)	Moravske Toplice	5.5.2004	Senica (Šk. Loka)
Falska cesta (Ruše)	Jurišna vas-Tinje	6.5.2004	Falska cesta 8, 2342 Ruše
Mengeš	Nova Gorica (Markov hrib)	7.5.2004	Kranjski rak (Črnivec)
Sv.Lenart (Selška dolina)	Tišina (Prekmurje)	7.5.2004	Sv.Lenart (Selška dolina)
Hrastnica	Tišina (Prekmurje)	7.5.2004	Hrastnica
Brezje pri Dobrovi		8.5.2004	Brezje pri Dobrovi
Kamnik	Nova Gorica	8.5.2004	Kamnik
Selca	Goriška Brda	8.5.2004	Podrošt (smer Podbrdo)
Ševlje	Goriška Brda	8.5.2004	Podrošt (smer Podbrdo)
Naklo	Virštajn - Podčetrtek	9.5.2004	Naklo
Sv.Volbenk (Poljanska dolina)	Dobrovo - Goriška Brda	9.5.2004	Podrošt (smer Podbrdo)
Škofja Loka	Smelnik v Goriških Brdih	10.5.2004	Petrovo Brdo
Škofja Loka	Smelnik v Goriških Brdih	10.5.2004	Petrovo Brdo
Srednja vas (Polhov Gradec)	Kostanjevica (Nova Gorica)	10.5.2004	Srednja vas 21 (Polhov Gradec)
Rafloče (Vrhovlje)	Nova Gorica (Markov hrib)	10.5.2004	Rafloče (Vrhovlje)
Studenčice, Selo (Žirovnica)	Dornberg (Vipavska dolina)	11.5.2004	Studenčice, Selo (Žirovnica)
Ob plantaži, Limbuš (Meranovo)	Kog	12.5.2004	Ob plantaži 8, 2341 Limbuš (Meranovo)
Mengeš	Moravske Toplice	14.5.2004	Črnivec (Kranjski rak)
Selo nad Polhovim gradcem	Martjanci	14.5.2004	Jelovica (Reškovca)
Podlonica (Horjul)	Metlika	14.5.2004	Podlonica (Horjul)
Stična	Oševljek (Prvačina)	14.5.2004	Stična 70 b
Radakaška (Tacen)	Bizeljsko	14.5.2004	Radakaška 63 (Tacen)
Stanežiče	Podčetrtek	14.5.2004	Stanežiče
Pirniče	Podčetrtek	14.5.2004	Pirniče
Klanec (Komenda)	Moravske Toplice	15.5.2004	Črnivec (Kranjski rak)
Gradišče pri Tuhinjski dolini	Ljutomer	15.5.2004	
Kranj	Prvačina	15.5.2004	Jelovica (Reškovca)
Škofja Loka	Martjanci	15.5.2004	Jelovica (Reškovca)
Šobec (Lesce)	Beka, Sežana	15.5.2004	Pokljuka
Breg (pri Orehku)	Prvačina	15.5.2004	Jelovica (Reškovca)
Mlaka (Kranj)	Gančani	16.5.2004	Jelovica (nad Taležom)
Ledinica (Žiri)	Dolnje Cerovo - Goriška Brda	17.5.2004	Ledinica (Žiri)
Sovra (Žiri)	Dolnje Cerovo - Goriška Brda	17.5.2004	Sovra (Žiri)
Cegelnica (Naklo)	Brezje - okolica Moravskih Toplic	17.5.2004	Cegelnica (Naklo)
Njivica pri Podnartu	Hrastje Mota - Radenci	19.5.2004	Jelovica
Hrastje (Kranj)	Primorska ali Prekmurje	20.5.2004	
Kranj	Primorska ali Prekmurje	20.5.2004	Kranj
Falska cesta (Ruše)	Sp. Hlapje (Jakobski dol)	20.5.2004	Falska cesta 8, 2342 Ruše
Falska cesta (Ruše)	Polana-Hoško Pohorje	20.5.2004	Falska cesta 8, 2342 Ruše
Falska cesta (Ruše)	Poljčane	21.5.2004	Falska cesta 8, 2342 Ruše
Valburga	Prekmurje	22.5.2004	Laze (levo) Logarska planota
Kranj	Primorska ali Prekmurje	22.5.2004	
Mavčiče	Primorska ali Prekmurje	22.5.2004	Mavčiče
Gabrje	Bizelsko	25.5.2004	Ljubljanski vrh - vzhodno (Vrhnika-Logatec)
Dragučova, Pernica	Spodnje Partinje (Lenart v Slov. goricah)	27.5.2004	Dragučova 20, Pernica
Falska cesta (Ruše)	Poljčane	27.5.2004	Falska cesta 8, Ruše (v Poljčane)
Falska cesta (Ruše)	Poljčane	2.6.2004	Falska cesta 8, 2342 Ruše
Falska cesta (Ruše)	Počehova	5.6.2004	Falska cesta 8, 2342 Ruše
Falska cesta (Ruše)	Turiška vas (Slovenska Bistrica)	18.6.2004	Falska cesta 8, 2342 Ruše
Malečnik (Malečnik)	Gaj (Malečnik)	19.6.2004	Malečnik 119, 2229 Malečnik
Kopivnik nad Framom (Maribor)	Kopivnik nad Framom	19.6.2004	Kopivnik nad Framom, 2000 Maribor
Kranj	Dolsko	7.7.2004	Jelovica
Vnanje Gorica	Botuje (Primorska)		Krim



Preglednica 2: Občine s kraji odkritih žarišč okužbe, kjer so bili izvedeni ukrepi in opazovanja med letoma 2003 in 2004 (vir: FURS, 2004).

OBČINA	ŽARIŠČA	ŠTEVILO LOKACIJ			
		UKREPI		OPAZOVANJA	
		2003	2004	2003	2004

GORENJSKA

BREZOVICA	Brezovica pri Ljubljani	1	0	6	13
CERKLJE NA GORENJSKEM	Adergas, Praprotna Polica	3	0	3	0
DOBROVA – POLHOV GRADEC	Šentjošt nad Horjulom, Dolenja vas, Pristava, Podreber	4	0	4	4
JESENICE	Jesenice	1	0	2	0
KAMNIK	Kamnik, Košiše, Mekinje, Podreber, Srednja vas v Tuhinjski dolini, Vranja Peč, Stahovica, Vrhpolje pri Kamniku, Nevlje, Podgorje	27	0	52	43
KOMENDA	Križ, Komenda	2	0	0	1
KRANJ	Šutna, Žabnica, Kokrica, Kranj, Suha pri Predosljah, Britof, Spodnje Bitnje, Struževo, Podreča, Mavčiče – Jama, Golnik, Spodnja Besnica, Rakovica, Predoslje	71	0	126	34
KRANJSKA GORA	Zgornje Rute – Gozd Martuljek	1	0	3	2
LJUBLJANA	Spodnje Gameljne, Ljubljana - Šmartno	2	0	2	0
LOGATEC	Rovte, Petkovec	3	1	3	4
LUKOVICA	Brdo pri Lukovici, Koreno	3	1	3	3
MEDVODE	Belo pri Topolu, Zgornje Pirniče, Sora, Žlebe	5	0	16	14
NAKLO	Podbrezje, Cegelnica	19	0	10	5
PREDDVOR	Preddvor	2	0	4	9
RADOVLJICA	Posavec, Brezje, Podvin, Dobro polje pri Brezjah, Kamna Gorica, Kropa – Spodnja Dobrava, Begunje na Gorenjskem, Lesce, Podnart, Lancovo, Vrbnje, Kropa	98	0	36	30
ŠKOFJA LOKA	Sv. Duh, Dorfarje, Moškrin, Virlog, Zminec, Trata, Pevno, Suha, Pungert, Hosta, Bodovlje, Draga, Grenc, Papirnica, Puštal, Reteče, Bukovica, Ševlje, Visoko pri Poljanah	179	0	294	45
TRZIN	Trzin	1	0	2	1
TRŽIČ	Križe, Grahovše	2	0	8	0
VODICE	Bukovica, Vodice	3	0	9	10
VRHNIKA	Vrhnika	3	0	8	6
ŽELEZNIKI	Selca	1	0	2	0
ŽIRI	Opale	2	0	2	2
ŽIROVNICA	Smokuč	1	0	1	0

SV SLOVENIJA

HOČE - SLIVNICA	Hoče - Polana	2	7	4	16
MARIBOR	Limbuš, Pekre - Limbuš	16	36	18	188
NAZARJE	Zavodice, Nazarje	10	0	16	26
ORMOŽ	Miklavž pri Ormožu, Središče ob Dravi	8	0	6	47
PTUJ	Krčevina pri Vurbergu	1	0	2	2
PUCONCI	Dankovci	1	0	1	4
SELNICA OB DRAVI	Fala	1	0	2	12
SEVNICA	Sevnica	2	0	21	24



SLOVENSKA BISTRICA	Zgornja Polskava	1	0	2	12
VELENJE	Črnova	2	0	2	4

J SLOVENIJA

GROSUPLJE	Mala Račna	2	0	3	8
IVANČNA GORICA	Muljava - Leščevoje	1	0	1	1
KOSTEL	Vrh pri Fari	4	0	2	3
NOVO MESTO	Otočec na Dolenjskem, Velike Brusnice	11	1	13	25
OSILNICA	Papeži	1	0	1	2
RIBNICA	Grič	1	0	9	7
SODRAŽICA	Sodražica	3	0	4	5
VELIKE LAŠČE	Turjak	1	0	2	2

JZ SLOVENIJA

BOVEC	Bovec	6	0	24	26
KOBARID	Breginj	1	0	2	12
NOVA GORICA	Čepovan	1	0	1	37
POSTOJNA	Bukovje	1	0	17	35

Pripravil:

Primož PAJK

koordinator posebnega nadzora hruševega ožiga v letu 2004