

**FITOSANITARNA UPRAVA RS**Einspielerjeva 6, 1000 Ljubljana, Slovenija  
Telefon: 01 309 4379 Telefaks: 01 3094 335  
e-mail: [furs.mkgp@gov.si](mailto:furs.mkgp@gov.si)

Št. 327-01-440/2003-28

Datum: 02.08.2004

Na podlagi 3. odstavka 21. člena, 22. in 32. člena Zakona o državni upravi (Uradni list RS, št. 52/02, 56/03 in 83/03-UPB1), tretje, četrte, šeste in desete točke 76. člena Zakona o zdravstvenem varstvu rastlin (Uradni list RS, št. 45/01, 52/02 - ZDU-1 in 45/04 - ZdZPKG; v nadaljevanju ZZVR-1), 4. in 8. člena ter drugega odstavka 23. člena Pravilnika o ukrepih za preprečevanje širjenja in zatiranje hruševga ožiga (Uradni list RS, št. 18/04 in 44/04) izdaja direktorica Fitosanitarnе uprave Republike Slovenije v zadevi zatiranja in preprečevanja širjenja škodljivih organizmov rastlin v Republiki Sloveniji

**ODLOČBO****o določitvi mej okuženega območja in žarišč okužbe s hruševim ožigom**

1. Poleg okuženih območij, določenih v prilogi 1 Pravilnika o ukrepih za preprečevanje širjenja in zatiranje hruševga ožiga, veljajo prepovedi in omejitve tudi za žarišča okužbe, ugotovljena v letu 2003 in žarišča, ugotovljena v letu 2004, naštetá v Prilogi 1, ki je sestavni del te odločbe. Okužena območja in žarišča okužbe s 5 km širokim varovalnim pasom so označena v Prilogi 2, ki je sestavni del te odločbe.
2. Zaradi aktivne rasti gostiteljskih rastlin in navzočnosti hruševga ožiga obstaja nevarnost za zdravstveno varstvo rastlin, zlasti na območjih iz priloge 2.
3. Do pričetka rastne dobe 2005 ni nevarnosti za prenos hruševga ožiga s premeščanjem čebel.
4. Na območjih iz 1. točke pregleduje fitosanitarni inšpektor gostiteljske rastline v rastni dobi 2004 zaradi morebitnih vizualnih simptomov hruševga ožiga, zlasti okrasne rastline panešpelj (*Cotoneaster* spp.), ognjenega trna (*Pyracantha*), fotinije (*Photinia davidiana*), gloğa (*Crataegus*) in kutine (*Cydonia*), ki rastejo na ogroženih območjih.
5. Gozdne rastline na območjih iz 1. točke pregleduje gozdarski inšpektor in izvajalec javne gozdarske službe.
6. Rezultati pregledov iz četrte in pete točke te odločbe morajo biti vpisani v uradno evidenco, ki jo vzpostavi Fitosanitarna uprava Republike Slovenije.
7. Pridelovanje gostiteljskih rastlin za saditev na okuženem območju je prepovedano, razen na vzpostavljenem nevtralnem območju iz priloge 3.
8. S to odločbo se dopolni seznam žarišč hruševga ožiga iz leta 2003 in nadomesti odločba št. 327-01-440/2003-27 z dne 26.03.2004.

## OBRAZLOŽITEV

Pravilnik o ukrepih in postopkih za preprečevanje vnosa in širjenja škodljivih organizmov rastlin, rastlinskih proizvodov in nadzorovanih predmetov (Uradni list RS, št. 31/04) določa, da se fitosanitarni pregledi gostiteljskih rastlin za hrušev ožig opravljajo vsako leto do konca oktobra in so na varovanem območju obvezni. Ker rast in razvoj gostiteljskih rastlin hruševega ožiga v letu 2004 zaostajata v primerjavi z dolgoletnim povprečjem, hkrati pa zmerno toplo in deževno poletje omogoča razvoj bakterij, obstaja velika nevarnost za zdravstveno varstvo rastlin v Republiki Sloveniji zaradi hruševega ožiga, ki ga povzroča bakterija *Erwinia amylovora* (Burill) Winslow *et al.*, zlasti v žariščih okužb. Okužena območja, določitev novih žarišč ter ukrepe za obvladovanje hruševega ožiga predpisuje Pravilnik o ukrepih za preprečevanje širjenja in zatiranje hruševega ožiga (Uradni list RS, št. 18/04 in 44/04). Ob sistematičnih pregledih žarišč in pripadajočih (do 5 km širokih) varovalnih pasov iz leta 2003 so bile najdene nove okužbe predvsem okrasnih gostiteljskih rastlin. Pravilnik v 24. členu določa, da morajo imetniki panešpelj (*Cotoneaster* spp.), ognjenega trna (*Pyracantha*), fotinije (*Photinia davidiana*), gloga (*Crataegus*) in kutine (*Cydonia*), ki rastejo na ogroženih območjih v bližini intenzivnih nasadov jablan in hrušk te rastline izkrciti in jih ustrezno uničiti, tudi če niso okužene, tako da se prepreči širjenje hruševega ožiga. Pravilnik določa, da pri izvajanju odstranjevanja teh gostiteljskih rastlin sodelujejo tudi pristojne občine, zlasti ogrožene občine s sadnimi območji.

Ker gostiteljske rastline ne cvetijo več, do naslednje rastne dobe ni potrebna omejitev premeščanja čebel z okuženih območij in žarišč na pašo na druga območja. Pričetek rastne dobe je določen po mednarodnih standardih konvencije o varstvu rastlin (Uradni list RS, št. 84/00) kot začetek aktivne rasti gostiteljskih rastlin na posameznem območju, ki je viden kot brstenje in olistanje rastlin.

Glede na navedeno je bilo odločeno, kot je razvidno iz izreka odločbe. S tem je odločba utemeljena.

POUK O PRAVNEM SREDSTVU: Zoper to odločbo je dovoljena pritožba na Ministrstvo za kmetijstvo, gozdarstvo in prehrano, Ljubljana, Dunajska cesta 56-58. Pritožba se vložijo v 15-tih dneh od vročitve odločbe, pisno, neposredno ali priporočeno po pošti ali da ustno na zapisnik pri Fitosanitarni upravi Republike Slovenije, Ljubljana, Einspielerjeva 6. Pritožbo je potrebno kolkovati (upravna taksa) po tarifni št. 2, zakona o upravnih taksah (Uradni list RS, št. 40/04-ZUT-UPB1), v vrednosti 3.400,00 SIT

Odločba se izdaja po uradni dolžnosti in je takse prosta.

Postopek vodila:

Vlasta Knapič  
Podsekretarka

mag. Katarina Groznik  
Direktorica

Vročeno:

- javno naznanilo na krajevno običajen način
- Inšpektorat RS za kmetijstvo, gozdarstvo in hrano
- Zavod za gozdove Slovenije
- arhiv, tu

Objavljeno na oglasni deski dne \_\_\_\_\_

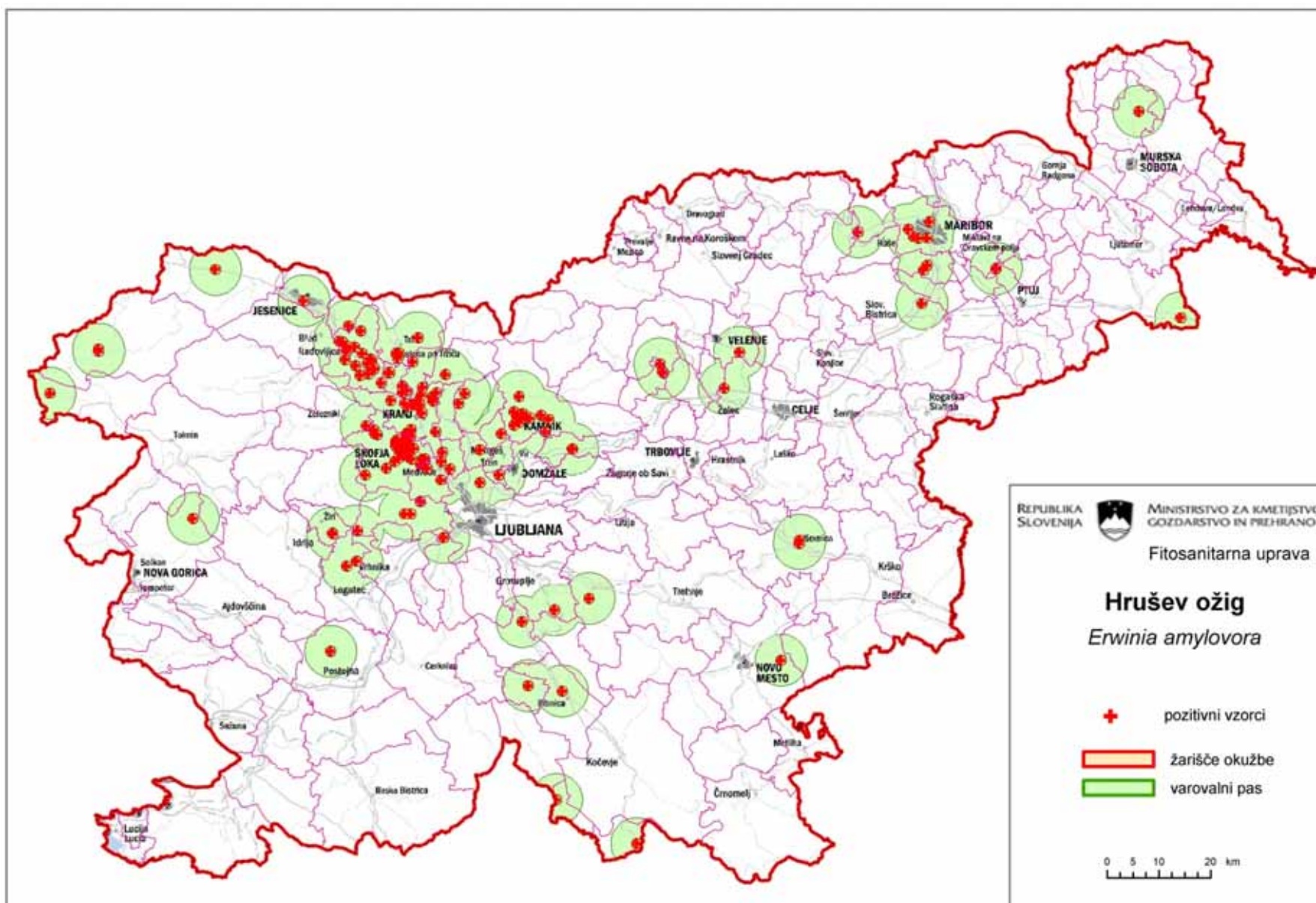
Priloga 1: Žarišča okužbe z bakterijo *Erwinia amylovora* (to je območje okoli točke potrditve okužbe, določene s pravokotnimi koordinatami v metrih\*, kjer je hrušev ožig potrjen, s polmerom do 1 km).

\*Pravokotni koordinatni sistem 5. cone Gauss Krügerjeve projekcije na Besslovem elipsoidu. Modifikacija pravokotnih koordinat:  $y=y'+500.000$  m,  $x=x'+5.000.000$  m;  $y'$  je oddaljenost od srednjega meridiana cone,  $x'$  je oddaljenost od ekvatorja. Modul merila na srednjem meridianu:  $m_0=0,9999$

Datum	Poštna številka	Pošta	Naselje	Y	X
13.06.2003	5230	Bovec	Bovec	388671	133903
13.06.2003	5230	Bovec	Bovec	388726	133500
23.06.2003	5223	Breginj	Breginj	379295	125415
20.06.2003	1351	Brezovica pri Ljubljani	Brezovica pri Ljubljani	455261	97548
01.07.2003	8321	Brusnice	Velike Brusnice	520362	73896
04.07.2003	5253	Čepovan	Čepovan	406901	101238
24.06.2003	2343	Fala	Fala	535190	156515
13.06.2003	1290	Grosuplje	Mala Račna	476662	83600
09.07.2003	2311	Hoče	Polana	547841	149133
02.08.2004	2311	Hoče	Zgornje Hoče	548483	150087
05.06.2003	1354	Horjul	Šentjošt nad Horjulom	438621	98864
20.06.2003	1295	Ivančna Gorica	Leščevje	483287	85804
11.06.2003	1218	Komenda	Križ	466395	117595
18.06.2003	2341	Limbuš	Limbuš	544880	157020
18.06.2003	2341	Limbuš	Pekre	545830	155660
11.06.2003	1211	Ljubljana-Šmartno	Spodnje Gameljne	462280	108140
01.07.2003	1225	Lukovica pri Domžalah	Koreno	480095	114650
01.07.2003	1225	Lukovica pri Domžalah	Koreno	480060	114683
20.06.2003	9202	Mačkovci	Dankovci	589334	179778
18.06.2003	2000	Maribor	Maribor	546713	155311
20.06.2003	2000	Maribor	Maribor	549013	158510
02.08.2004	2000	Maribor	Maribor	548522	155366
11.06.2003	1215	Medvode	Belo	450702	104510
01.07.2003	1215	Medvode	Medvode	454783	112250
11.06.2003	1215	Medvode	Sora	452103	110941
11.06.2003	1215	Medvode	Zgornje Piričice	456502	110790
01.07.2003	1215	Medvode	Žlebe	454719	108679
26.06.2003	3331	Nazarje	Nazarje	496954	131071
20.06.2003	3331	Nazarje	Zavodice	497476	129553
20.06.2003	3331	Nazarje	Zavodice	497635	129304
13.10.2003	1337	Osilnica	Papeži	477008	46996
13.06.2003	1373	Petkovec	Petkovec	438460	93007
18.09.2003	1355	Polhov Gradec	Podreber	448936	102139
31.07.2003	1355	Polhov Gradec	Pristava pri Polh. Gradcu	447702	102135
04.07.2003	6230	Postojna	Bukovje	433433	75614
20.06.2003	2250	Ptuj	Krčevina pri Vurbergu	561829,8	149517,2
20.06.2003	2250	Ptuj	Krčevina pri Vurbergu	561761,6	149404,1
20.06.2003	2250	Ptuj	Krčevina pri Vurbergu	561763,3	149381,9
23.06.2003	1235	Radomlje	Vranja peč	474862	117974
01.07.2003	1310	Ribnica	Grič	478099	67932
16.06.2003	1373	Rovte	Mizni Dol	440573	93544
20.06.2003	3311	Šempeter v Savinjski dolini	Zalog pri Šempetru	509329	126351
23.06.2003	8290	Sevnica	Sevnica	523912	97056
09.07.2003	8290	Sevnica	Sevnica	523823	96423
26.06.2003	1317	Sodražica	Sodražica	471526	68965
24.06.2003	2277	Središče ob Dravi	Središče ob Dravi	597430	139967
24.06.2003	1242	Stahovica	Stahovica	469761	124773
11.06.2003	1236	Trzin	Trzin	465960	109633
04.07.2003	1311	Turjak	Turjak	470381	81325
18.06.2003	1336	Vas	Vrh pri Fari	492514	38523
13.06.2003	3320	Velenje	Črnova	512302	133286

16.06.2003	1217	Vodice	Bukovica pri Vodichah	462220	114481
18.09.2003	2314	Zgornja Polskava	Zgornja Polskava	547465	142712

Priloga 2: Okužena območja in žarišča okužb s 5 km varovalnim pasom, 02.08.2004.



Priloga 3: Območje, na katerem je mogoče vzpostaviti nevtralno območje za pridelavo gostiteljskih rastlin za saditev, 26.03.2004.

