



## PRILOGA: Hrušev ožig kot omejujoči dejavnik premeščanja čebel

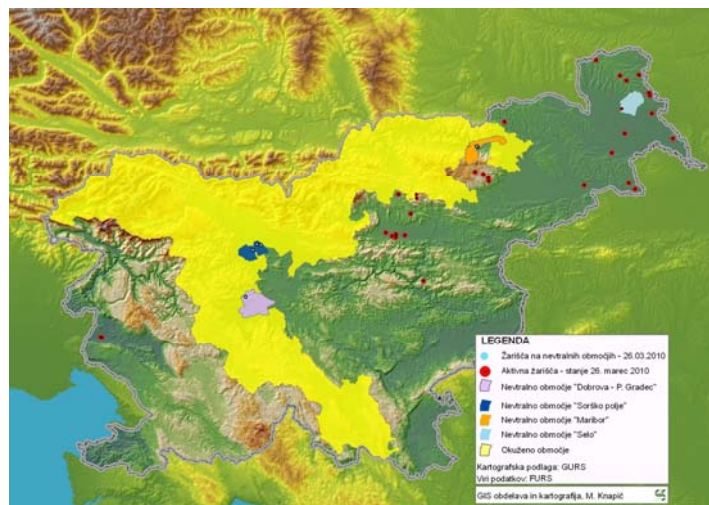
Čebele sodijo v skupino žuželk, ki imajo pomembno vlogo pri oprraševanju sadnega drevja. Žal so gospodarsko pomembne tudi kot prenašalke bakterije *Erwinia amylovora* (Burr.) Winsl. *et al.*, ki povzroča hrušev ožig, ki je ena najbolj nevarnih boleznih pečkarjev (jablane, hruške, kutine), saj povzroča veliko gospodarsko škodo. Bakterija se z dotikom pripne na telo čebele in se predvsem v času cvetenja prenaša na gostiteljske rastline na preletni razdalji čebel. Fitosanitarni predpisi urejajo prenos hruševnega ožiga s čebelami na daljše razdalje ob prevozu čebel na pašo, to je ob premeščanju čebeljih panjev. Na območjih Evropske skupnosti, kjer je sadjarska pridelava gospodarsko pomembna, je premeščanje čebeljih družin na sadjarskih območjih dovoljeno le pod posebnimi pogoji, da se preprečuje prenos okužbe hruševnega ožiga na neokužena območja in še posebej v intenzivne nasade jablan in hrušk, matične nasade in drevesnice (seznam občin v Tabeli 1).

### Pravna podlaga in opredelitev območij

V letu 2009 je bila sprejeta sprememba Pravilnika o ukrepih za preprečevanje širjenja in zatiranje hruševnega ožiga (Uradni list RS, št. 19/09; v nadaljnjem besedilu: pravilnik). Pravilnik določa ukrepe za preprečevanje širjenja hruševnega ožiga, med te ukrepe spada tudi premeščanje čebeljih panjev z okuženih območij.

Hrušev ožig je bil v Sloveniji prvič najden v letu 2001, do prvega večjega širjenja pa je prišlo v letu 2003 na Gorenjskem. V letu 2007 je ponovno prišlo do širjenja hruševnega ožiga z Gorenjske na nova območja, zato so bila določena številna nova žarišča okužbe. V letu 2010 je bila dne 26.03.2010 izdana odločba št. 3430-54/2010-1, ki je na novo opredelila prepovedi in omejitve za okužena območja in žarišča okužbe s hruševim ožigom (Tabela 1).

Okuženo območje, kjer se je hrušev ožig ustalil, je na velikem delu Gorenjske, Koroške vse do Maribora in od leta 2007 dalje tudi pas od Gorenjske mimo Ljubljane preko Notranjske do Kočevja (Slika 1).



Slika 1: Okuženo območje hruševnega ožiga v letu 2010 s prikazom aktivnih žarišč ter nevtralnih območij. Preostali del Slovenije je varovano območje.

Kot okuženo območje pa se štejejo tudi najdena žarišča okužbe na sicer neokuženem varovanem območju Primorske, zgornje Štajerske in Pomurja. Premik čebel z okuženih območij je mogoč v času, ko traja nevarnost prenosa hruševega ožiga, samo po izvedbi določenih ukrepov izolacije čebel od kužnih virusov.

Lahko rečemo, da je premeščanje čebel z okuženega območja Gorenjske, Koroške, okolice Maribora in Notranjske bolj ogrožujoče, kot iz posameznih žarišč na varovanem območju, ki so bila sanirana, tako da ni bilo nobenih vidnih okužb več. Žarišče okužbe je sicer opredeljeno s točko potrditve okužbe in polmerom 1 km. Seznam okuženih območij je vedno sproti dosegljiv na internetni strani Fitosanitarne uprave RS ([http://www.furs.si/svn/zvr/hr\\_ozig.asp](http://www.furs.si/svn/zvr/hr_ozig.asp)).

Na podlagi Odločbe Fitosanitarne uprave RS o določitvi mej okuženega in nevtralnega območja ter žarišč okužbe s hruševim ožigom z dne 26. marec 2010 so bila opredeljena žarišča okužbe, ki so veljavna v letu 2010.

Pred premeščanjem čebel zlasti z okuženega območja Gorenjske, Koroške, okolice Maribora in Notranjske na ogrožena območja v bližino intenzivnih sadovnjakov, drevesnic in matičnih nasadov je potrebno v času, ko traja nevarnost prenosa hruševega ožiga, za vse panje izvesti enega od karantenskih ukrepov izolacije, predpisanih v pravilniku. Na ogroženo območje v času trajanja omejitev ni dovoljeno premeščanje čebel, razen če je bil izveden eden od karantenskih ukrepov.

Ogrožena območja so na splošno opredeljena kot občine (glejte tabelo 1), v katerih leži več kot 10 ha intenzivnih sadovnjakov (večjih od 0,25 ha) ali matičnih nasadov ali drevesnic. Sicer pa je se kot ogroženo območje šteje tudi vsak intenzivni sadovnjak ali drevesnica na območju, kjer je hrušev ožig ustaljen. Zato je premik čebeljih družin brez izvedbe ukrepa izolacije prepovedan:

- v bližino sadovnjakov, drevesnic in matičnih nasadov na okuženem območju, do 1 km od njihovega roba;
- v bližino sadovnjakov, drevesnic in matičnih nasadov na varovanem in nevtralnem območju, kjer so že bila najdena žarišča hruševega ožiga, do 3 km od njihovega roba;
- na preostalo varovano območje.

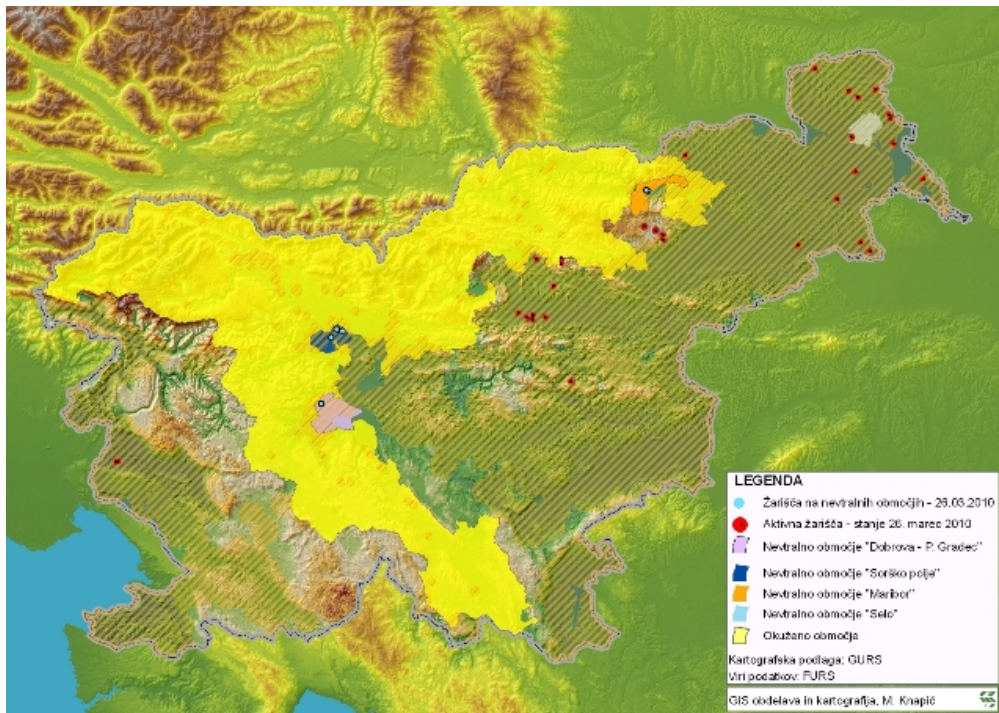
### **Omejitve premeščanja čebel**

V času trajanja nevarnosti zaradi širjenja hruševega ožiga je prepovedan premik čebeljih družin brez ukrepov predhodne izolacije čebel, in sicer v bližino sadovnjakov z okuženega območja in žarišč okužbe. Taka prepoved velja od 15. marca do 30. junija za Primorsko in od 25. marca do 30. junija za ostalo Slovenijo. Izven tega datumskega roka omejitve premeščanja v pravilniku ni opredeljena.

Pred premeščanjem čebelje družine z območij, kjer velja omejitev, zlasti pa z Gorenjske, Koroške, okolice Maribora in Notranjske, kjer je kužni potencial hruševega ožiga velik, pravilnik predvideva tri načine predhodne izolacije:

- čebele za 72 ur da v karanteno na območje, kjer ni cvetočih gostiteljskih rastlin na preletni razdalji čebel;
- čebele za 72 ur da v karanteno na nadmorsko višino najmanj 1300 m;
- čebele za 48 ur zapre v teman prostor.

Imetnik čebeljih družin mora pred izvedbo karantenskih ukrepov in nameri premeščanja po sedaj veljavnih predpisih obvestiti fitosanitarnega inšpektorja. Če gre za območje Gorenjske sta pristojni fitosanitarni inšpekcijski službi Kranj in Ljubljana, ki skupaj s kmetijsko inšpekcijo izvajata tudi nadzor nad premeščanjem.



Slika 2: Območje prepovedi premeščanja čebeljih družin, kamor je premik (z okuženega območja in žarišč okužbe na ogroženo območje, zlasti v bližino sadovnjakov, dokler traja nevarnost zaradi hruševega ožiga) možen samo po izvedbi ukrepa izolacije.

Pred premeščanjem se je imetnik čebel dolžan:

- pred premeščanjem pozanimati se pri izvajalcu pašnega reda, ki je določen v skladu s predpisi o katastru čebelje paše, čebelarskemu pašnemu redu, prometu s čebelami in programu napovedi medenja, o vrsti območja in zahtevah, pod katerimi lahko premešča čebele na pašo;
- pred izvedbo ukrepov iz tretjega odstavka tega člena obvestiti pristojnega fitosanitarnega inšpektorja o nameri premeščanja in katerega od karantenskih ukrepov namerava izvesti;
- prevozna sredstva za premeščanje čebel oziroma čebelnjake opremiti s pisno izjavo o datumu premika in izvedenih karantenskih ukrepih.

Vse sprotne informacije so dostopne tudi na uradni spletni strani Fitosanitarnе uprave RS (<http://www.furs.si>).

**Tabela 1: Seznam občin na okuženem območju, kjer se je hrušev ožig ustalil,** določenih z Uredbo Komisije št. 690/2008 o priznavanju varovanih območij v Skupnosti, izpostavljenih posebni nevarnosti za zdravstveno varstvo rastlin, ter z Direktivo 2000/29/ES, kjer je dovoljeno zmanjševanje infekcijskega pritiska z izrezovanjem delov okuženih rastlin (občine na gorenjskem, koroškem, mariborskem in notranjskem območju):

OBČINA	LETO RAZMEJITVE
Bled	2008
Bloke	2008
Bohinj	2008
Borovnica	2008
Bovec	2008
Brezovica	2008
Cerklje na Gorenjskem	2006
Cerknica	2008
Črna na Koroškem	2008
Dobrova – Polhov Gradec	2008
Domžale – del severozahodno od avtoceste	2009
Dravograd	2008
Gorenja vas - Poljane	2008
Gornji Grad	2008
Hoče - Slivnica	2006
Horjul	2008
Ig	2008
Gorje	2008
Jesenice	2008
Jezersko	2008
Kamnik	2006
Kočevje	2008
Komenda	2009
Kranj	2006
Kranjska Gora	2008
Ljubno	2008
Log - Dragomer	2008
Logatec	2008
Lovrenc na Pohorju	2008
Luče	2008
Lukovica	2008
Medvode	2008
Maribor	2006

Mežica	2008
Mislinja	2008
Muta	2008
Naklo	2006
Nazarje	2008
Oplotnica	2008
Podvelka	2008
Preddvor	2006
Prevalje	2008
Radovljica	2006
Ribnica	2008
Sodražica	2008
Radlje ob Dravi	2008
Ravne na Koroškem	2008
Ribnica na Pohorju	2008
Selnica ob Dravi	2008
Slovenj Gradec	2008
Solčava	2008
Šenčur	2006
Škofja Loka	2006
Šoštanj	2008
Tržič	2006
Velenje: območje naselij Plešivec, Škalske Cirkovce, Šmartinske Cirkovce, Paka pri Velenju in Paški Kozjak	2009
Velike Lašče	2008
Vitanje	2008
Vrhnika	2008
Vuzenica	2008
Zreče	2008
Žiri	2008
Žirovnica	2006
Železniki	2008