

◆ EPPO Standardi ◆

ANALIZA TVEGANJA ZARADI ŠKODLJIVEGA ORGANIZMA

PM 5/4(1) Slovenska verzija



Evropska in mediteranska organizacija za varstvo rastlin
1, rue Le Nôtre, 75016 Paris, France

ODOBRITEV

EPPO Standarde odobri Svet EPPO. Datum odobritve je naveden v vsakem posameznem standardu. V skladu s členom II IPPC so EPPO Standardi Regionalni Standardi za članice EPPO.

PREGLED

EPPO Standardi se občasno pregledujejo in dopolnjujejo. Datum naslednjega pregleda tega sklopa EPPO Standardov je določila EPPO Delovna skupina za fitosanitarne predpise.

ZAPISNIK O SPREMEMBAH

Spremembe se bodo izdajale po potrebi ter bodo oštevilčene in opremljene z datumom. Datum spremembe se nahaja na vsakem posameznem standardu (kot je to ustrezno).

DOSTAVA

EPPO Standarde dostavlja Sekretariat EPPO vsem vladam držav članic EPPO. Kopije so na voljo katerikoli zainteresirani osebi pod posebnimi pogoji, na zahtevek predložen Sekretariatu EPPO.

OBSEG

EPPO Standardi za analizo tveganja zaradi škodljivega organizma (ŠO) so namenjeni uporabi organizacij NPPO v vlogi organov, odgovornih za oblikovanje fitosanitarnih predpisov in uporabo fitosanitarnih ukrepov ob upoštevanju zahtev Mednarodne konvencije o varstvu rastlin, ISPM št. 1 (Načela rastlinske karantene v povezavi z mednarodno trgovino) in ISPM št. 2 (Smernice za analizo tveganja zaradi ŠO). Uporabljajo jih tudi tehnični organi EPPO za oblikovanje priporočil o fitosanitarnih ukrepih, namenjenih NPPO.

REFERENCE

FAO (1997) *Mednarodna konvencija o varstvu rastlin* (novo spremenjeno besedilo). FAO, Rim.
IPPC (1993) *Načela rastlinske karantene glede na mednarodno trgovino*. ISPM št. 1. IPPC Sekretariat, FAO, Rim (IT).
IPPC (1995) *Smernice za analizo tveganja zaradi škodljivega organizma*. ISPM št. 2. IPPC Sekretariat, FAO, Rim (IT).
IPPC (1999) *Slovar fitosanitarnih izrazov*. ISPM št. 5. IPPC Sekretariat, FAO, Rim (IT).
OEPP/EPPO (1999) EPPO standardi PM 1/2(8) *EPPO A1 in A2 seznam karantenskih škodljivih organizmov*. V: *EPPO Standardi PMI splošni fitosanitarne ukrepi*, pp. 5-17. OEPP/EPPO, Pariz.

DEFINICIJE

Analiza tveganja zaradi ŠO: postopek vrednotenja bioloških ali drugih znanstvenih in gospodarskih dokazov, na podlagi katerih se ugotovi, ali bi morali uvesti ukrepe za nadzor škodljivih organizmov in določi intenzivnost uporabljenih fitosanitarnih ukrepov.

Nadzorovan nekarantenski ŠO: nekarantenski škodljivi organizem, ki ima ob napadu rastlin za saditev gospodarsko nesprejemljiv vpliv pri predvideni uporabi teh rastlin in je zato nadzorovan na ozemlju države uvoznice.

Nadzorovan ŠO: karantenski ŠO ali nadzorovan nekarantenski ŠO.

POVZETEK ZAHTEV

EPPO Standardi za analizo tveganja zaradi ŠO vsebujejo podrobne smernice za analizo tveganja zaradi posameznih ŠO na določenem območju glede na njihov možni status karantenskih ŠO ali nadzorovanih nekarantenskih ŠO. Posamezni standardi obravnavajo različne elemente analize tveganja zaradi ŠO (ocena tveganja zaradi ŠO, ravnanje v primeru tveganja zaradi ŠO) in različne namene izvajanja analize tveganja zaradi ŠO. Standardi so narejeni na podlagi večletnih izkušenj strokovnjakov EPPO na EPPO Odboru za Analizo tveganja zaradi ŠO in EPPO Odboru za Fitosanitarne ukrepe, ki sta ocenila stanje ŠO kot kandidatov za EPPO A1 in A2 karantenski listi in ki sta analizirala merila, ki so bila uporabljena v ta namen. So v skladu z ISPM št. 2 (Smernice za analizo tveganja zaradi ŠO) in uporabljajo izraze iz ISPM št. 5 (Slovar fitosanitarnih izrazov).

Analiza tveganja zaradi škodljivega organizma

SHEMA RAVNANJA V PRIMERU TVEGANJA ZARADI ŠKODLJIVEGA ORGANIZMA

Določen obseg

Ta Standard predlaga shemo ravnanja v primeru tveganja zaradi ŠO, ki dopolnjuje EPPO Standard PM 5/3 o oceni tveganja zaradi ŠO.

Posebna odobritev in popravki

Prva odobritev septembra 2000.

Uvod

Ravnanje v primeru tveganja zaradi ŠO predstavlja tretjo stopnjo analize tveganja zaradi ŠO (po začetku in oceni tveganja zaradi ŠO). Opravi se lahko le potem, ko je bila opravljena ocena tveganja na znanstveni podlagi (glej ISPM št. 2 Smernice za analizo tveganja zaradi ŠO in EPPO Standard PM 5/3(1) shema ocene tveganja zaradi ŠO). Ocena tveganja zaradi ŠO opredeli in količinsko določi tveganje zaradi določenega ŠO za določeno PRA območje glede na verjetnost vnosa in možni gospodarski vpliv. Namen ravnanja v primeru tveganja zaradi ŠO je odločitev: (1) ali je tveganje, ki ga predstavlja organizem, takšno, da so potrebni fitosanitarni ukrepi za zmanjšanje tega tveganja na sprejemljivo raven, (2) kateri ukrep oziroma ukrepe je mogoče ali treba uporabljati. Shema določa ukrepe, ki ustrezajo posameznemu ŠO (v primeru analize, začete zaradi ŠO), lahko pa se uporabijo tudi za enega od več ŠO, ki se lahko prenašajo po poti prenosa (v primeru analize, začete zaradi blaga).

Na splošno je namen teh ukrepov zmanjšanje tveganja za vstop ŠO po poti(eh) prenosa, ugotovljeni(h) z analizo tveganja zaradi ŠO. V večini primerov država uvoznica zahteva od države izvoznice, da te ukrepe izvaja. Nekatere ukrepe pa lahko izvaja tudi država uvoznica preko svoje NPPO ali pod njenim nadzorom; to se pogosto nanaša na zmanjšanje tveganja zaradi naselitve po vstopu.

Sestava

Shema odločanja o ocenah je sestavljena iz zaporednih oštevilčenih korakov, od katerih je večina vprašanj. Korakom sledimo po vrsti za vsako od glavnih poti, za katero obstaja verjetnost za prenašanje ŠO ali (za analizo, začeto zaradi blaga) za vsak ŠO, za katerega obstaja verjetnost, da je povezan s potjo. Za analizo, začeto zaradi ŠO, se lahko ŠO vnesejo po poteh, ki niso rastline ali rastlinski proizvodi in so v shemi navedene smernice, kako je treba te poti upoštevati.

Pred pričetkom podrobne analize se je treba odločiti, ali je tveganje, ki ga predstavlja kombinacija ŠO/poti prenosa nad ali pod tveganjem, ki se smatra za sprejemljivo. Če tveganje ni sprejemljivo in se zahteva njegovo zmanjšanje, sledi vrsta vprašanj, s katerimi se poskušajo določiti ukrepi za zmanjšanje. Ta vprašanja preučujejo, ali je mogoče zanesljivo odkrivanje ŠO v pošiljki, njegovo odstranjevanje iz pošiljke, ali preprečevanje, da bi napadel pošiljko ali pridelek, iz katerega je prišel. Če zanesljivih metod, ki bi zagotovile nenapadenost s ŠO, ni, je mogoče treba prepovedati uvoz pošiljke iz določenih držav ali iz vseh držav. Nadaljnja vprašanja obravnavajo možnost izvajanja ukrepov po vstopu, s katerimi bi se zmanjšalo tveganje za naselitev. Ko so ukrepi določeni, se je treba odločiti, ali so učinkoviti že sami po sebi ali v kombinaciji in ali so nekateri od teh ukrepov enakovredni drugim ukrepom, in zagotoviti, da niso brez potrebe strogi in ne ovirajo trgovanja. Dobro je tudi preučiti, ali so gospodarni, čeprav je končna odločitev o tem, ali se bodo uporabljali dragi ukrepi, odvisna od ekonomskih dejavnikov.

Povzetek sheme ravnanja v primeru tveganja zaradi ŠO je predstavljen v diagramih 1 in 2; da bi poenostavili predstavitev, je postopek za analizo, začeto zaradi blaga, predstavljen v drugem diagramu kot analiza, ki se začne zaradi ŠO.

Postopek

Pred pričetkom faze ravnanja v primeru tveganja zaradi ŠO ali na določenih točkah v postopku se priporoča posvetovanje z ostalimi zainteresiranimi organi. Mogoče se bo treba pogovoriti z izvozniki, da bi ugotovili, kaj je mogoče, z uvozniki, da bi razjasnili, kaj je gospodarno, z vladnimi uradniki glede tržnih zadev in s strokovnjaki za obvladovanje ŠO, da bi ugotovili, katere metode nadzora so na razpolago, njihovo učinkovitost in možni obseg izkoreninjenja.

Za analizo, ki se začne zaradi ŠO, se faza ravnanja v primeru tveganja zaradi ŠO začne z rezultati faze ocene tveganja zaradi ŠO, ki je ocena obsega tveganja za določen ŠO, kadar je združen s katero koli od glavnih poti za možni vnos, ki so bile ugotovljene. Na vprašanja v shemi ravnanja v primeru tveganja zaradi ŠO se odgovarja za vsako od poti, tako da se na koncu določi eden ali več ukrepov za zmanjšanje tveganja za vsako pot. Pri odgovarjanju na vprašanja bo treba običajno uporabiti informacije, ki se uporabljajo v fazi ocene tveganja glede značilnosti ŠO v povezavi z odkrivanjem, tretiranjem, položajem na gostitelju, gibljivostjo, itn. Opozarjamo tudi, da večina vprašanj pri navajanju možnih ukrepov uporablja izraze kot "zanesljivo" ali "učinkovito"; če torej obstaja kakršen koli dvom o zanesljivosti ali učinkovitosti katerega od ukrepov, se tega ne sme izbrati. Mogoče bo treba zanesljivost ali učinkovitost presoditi s pomočjo strokovnega mnenja ali preveriti z znanstvenimi podatki.

Zaključek sheme odločanja v analizi, začeti zaradi ŠO, se bo glasil:

- ta ŠO je treba napovedati kot karantenski ŠO. Določeni bodo tudi drugi ukrepi, ki jih je mogoče uporabiti (kot so fitosanitarni predpisi), da se prepreči vnos po kateri koli od preiskanih poti, ali

- ni potrebe ali možnosti za izvajanje ukrepov, ki bi preprečili vnos ŠO in v tem primeru nadaljnje ukrepanje ni potrebno.

Za analizo, začeto zaradi blaga, bodo rezultat faze ocene tveganja zaradi ŠO ločena tveganja vsakega od ŠO, za katerega obstaja možnost prenosa s pošiljko. Na vprašanja v shemi ravnanja v primeru tveganja zaradi ŠO je treba odgovarjati za vsak ŠO na poti, ki se preiskuje. Zaključek se lahko v tem primeru glasi:

- eden ali več ŠO je napovedan (ali so že bili sprejeti) kot karantenski ŠO. Ukrepi (ali kombinacije ukrepov), določenih za ŠO, ki izpolnjujejo pogoje, se primerjajo in izberejo se tisti ukrepi, ki lahko zagotovijo ustrezno zaščito pred vsemi ŠO na pošiljki, ali

- noben ŠO se ne napove kot karantenski ŠO (v tem primeru nadaljnje ukrepanje ni potrebno).

Vse korake v fazi ravnanja v primeru tveganja zaradi ŠO je treba dokumentirati. Priporočljivo je tudi pripraviti povzetek za vse zainteresirane stranke, v katerem so poudarjene sprejete odločitve, skupaj s pozitivnimi in negativnimi vidiki predlaganih ukrepov. Predstaviti je treba tudi vse negotovosti in pretehtati druge možnosti. Če obstaja več drugih možnosti, se jih razvrsti po gospodarnosti, zanesljivosti, strogosti, izvedljivosti in vplivu.

Shema sprejemanja odločitev za ravnanje v primeru tveganja zaradi ŠO

V primeru analize, začete zaradi ŠO, sledimo korakom od 1-11, ki se nanašajo na različne poti, po katerih bi se lahko prenašal ŠO, ki ga analiziramo. Potem nadaljujemo z vprašanji v zvezi z ukrepi, ki bi se lahko uporabljali za vsako pot prenosa. Postopek ponovimo za vsako glavno pot prenosa.

V primeru analize, začete zaradi blaga, začnemo s koraki 1 in 2. Potem, ko točno poznamo pot, začnemo v oddelku, ki obravnava možne ukrepe za pot v vprašanju 12 in ponovimo postopek za vsak ŠO, ugotovljen z oceno tveganja zaradi ŠO, da se tako prepreči tveganje za PRA območje, vse do vprašanja 45. Ko smo obdelali vse ŠO, sestavimo ukrepe za pošiljko v skladu z vprašanjem 47. (Opozarjamo, da je treba raziskati tudi možnosti za vstop določenega ŠO po drugih poteh, vključno z obstoječimi.)

Tveganje, povezano z glavnimi potmi

1. *Za analizo, začeto zaradi ŠO, nadaljujemo po korakih vse do 43 za vsako od glavnih poti prenosa, ugotovljenih z oceno tveganja zaradi ŠO, ker predstavlja možnost za vstop ŠO. Za analizo, začeto zaradi blaga, nadaljujemo do vprašanja 45 za vsak ŠO, ugotovljen z oceno tveganja zaradi ŠO, ker predstavlja možnost vstopa s pošiljko.*

Pojdite na 2

Sprejemljivost tveganja

Država uvoznica, ki izvaja analizo tveganja zaradi ŠO, se mora odločiti, ali je tveganje zaradi katere od kombinacij ŠO/pot prenosa sprejemljivo tveganje. Ta odločitev se sprejme na podlagi razmerja med stopnjo tveganja, ugotovljenega v fazi ocene tveganja zaradi ŠO (tj. kombinacije verjetnosti vnosa in možnega gospodarskega vpliva) ter pomembnosti/zaželenosti trgovine, ki nosi tveganje za vnos ŠO.

2. Ali je tveganje, ugotovljeno v fazi Ocene tveganja zaradi ŠO, sprejemljivo tveganje?

Če da za analizo, začeto zaradi ŠO, pojdite na 43. Za analizo, začeto zaradi blaga, pojdite na 45.

Če ne **možni ukrep:**
napovejte ŠO kot karantenski ŠO¹. Za analizo, začeto zaradi ŠO, pojdite na 3. Za analizo, začeto zaradi blaga, pojdite na 12.

Vrste poti prenosa

V večini primerov so poti prenosa, ki se bodo preiskovale, določene pošiljke rastlin in rastlinskih proizvodov, navedenih vrst, ki se tržijo v mednarodnem prometu in prihajajo iz držav, kjer je ŠO ugotovljen, in zato so vprašanja namenjena predvsem za te primere. Vendar pa lahko poti, ugotovljene z oceno tveganja zaradi ŠO, vključujejo tudi druge vrste poti, na primer naravno pot prenosa (širjenje ŠO), prenos z osebami, ki potujejo, s prevoznimi sredstvi, materialom za pakiranje in pošiljkami, s katerimi se trguje, ki niso rastline in rastlinski proizvodi, za katere je prav tako treba izvršiti oceno za ustrezne ukrepe. V tem poglavju je razloženo, kako postopati v primeru drugih vrst poti.

3. Ali je pot prenosa, ki se jo obravnava, pošiljka rastlin ali rastlinskih proizvodov?

Če da **pojdite na 12**
Če ne **pojdite na 4**

4. Ali je pot prenosa, ki se jo obravnava, naravno širjenje² ŠO?

¹ Minimalni fitosanitarni ukrep, ki se uporablja proti kateremu koli ŠO, je določba v fitosanitarnih predpisih, da je ŠO karantenski ŠO. To dejstvo prepoveduje vstop ŠO v izoliranem stanju in uvoz pošiljk, ki jih je napadel ŠO. V primeru odločitve o drugih fitosanitarnih ukrepih morajo biti ti združeni z določbo o karantenskem ŠO. Ta ukrep se občasno izvaja tudi sam, predvsem : (1) kadar je mogoče določen ŠO brez težav odkriti s fitosanitarnim pregledom ob uvozu (t.j. splošni vizualni pregled ali ciljno usmerjen pregled ; glej vprašanja 12 in 13), (2) kadar je tveganje zaradi vnosa ŠO majhno, ker se ne pojavlja pogosto v trgovanju ali pa je njegova biološka zmožnost za naselitev slaba ; ali (3) če ni mogoče ali zaželeno urejati celotnega trgovanja, kjer obstaja možnost za odkritje ŠO. Ukrep učinkuje kot pravna podlaga za Državno organizacijo za varstvo rastlin, da prične z odkrivanjem ŠO (ali tudi izkoreninjenjem in drugimi notranjimi ukrepi), z obveščanjem trgovskih partnerjev, da ŠO ni sprejemljiv, opozorilom fitosanitarnim inšpektorjem o možni nvažočnosti ŠO v uvoženih pošiljkah, in včasih tudi pozivom kmetom, vrtnarjem, gozdarjem in splošni javnosti k poročanju o vsakem izbruhu.

² Naravno širjenje vključuje premeščanje ŠO z letenjem (žuželke), razširjanje z vetrom, prenos s prenašalci, kot so žuželke ali ptiči, naravna migracija.

Če da **pojdite na 5**
Če ne **pojdite na 9**

5. Ali ŠO že vstopa na PRA območje z naravnim širjenjem ali pa obstaja verjetnost, da bo vstopil v bližnji prihodnosti?

Če da **pojdite na 6**
Če ne **pojdite na 43**

6. Ali bi lahko vstop z naravnim širjenjem zmanjšali ali odpravili z ukrepi nadzora, ki bi se izvajali na območju izvora?

Če da **možni ukrepi:**
ukrepi nadzora v območju izvora
Pojdite na 7

7. Ali bi lahko učinkovito preprečili širjenje ali izkoreninili ŠO po vstopu?

Če da **možni ukrepi:**
notranja kampanja za preprečevanje širjenja in/ali izkoreninjenje
Pojdite na 8

8. Ali ste odgovorili z "da" na vprašanje 6 ali 7?

Če da **pojdite na 31**
Če ne **pojdite na 38**

9. Ali je pot, ki se jo obravnava, vstop z osebami, ki potujejo³?

Če da **možni ukrepi:**
pregled oseb, ki potujejo, njihove prtljage. Pojdite na 31
Če ne **pojdite na 10**

10. Ali predstavljajo pot prenosa, ki se jo obravnava, okuženi stroji ali prevozna sredstva?

Če da **možni ukrepi:**
čiščenje ali dezinfekcija strojev/prevoznih sredstev
Pojdite na 11

11. Za okužene stroje ali prevozna sredstva ali druge vrste poti prenosa (npr. pošiljke, ki niso rastline ali rastlinski proizvodi, izmenjava znanstvenega materiala,

³ Potniki in njihova prtljaga predstavljajo pot prenosa, ki je ni mogoče preprosto nadzorovati. Ukrepi lahko vključujejo ciljno usmerjene preglede, obveščanje javnosti in kazni ter spodbujevalne ukrepe. V nekaterih primerih je mogoče tretiranje.

pakirni material) ni treba odgovarjati na vsa nadaljnja vprašanja; vprašanja prilagodite vrsti poti prenosa.

Pojdite na 12

Učinkovistost možnih ukrepov za poti prenosa

Z naslednjimi vprašanji se ugotavljajo značilnosti ŠO, da bi ugotovili, ali je mogoče zanesljivo odkrivanje ŠO v pošiljkah s pregledi ali testiranjem, ali je ŠO mogoče odstraniti iz pošiljk s tretiranjem ali drugimi metodami, ali bi z omejitvijo uporabe pošiljke preprečili vnos, in ali bi bilo mogoče preprečiti okužbo/napadenost pošiljke s ŠO s tretiranjem, proizvodnimi metodami ali izolacijo.

Odkrivanje ŠO v pošiljkah s pregledom ali testiranjem

12. Ali je mogoče ŠO zanesljivo odkriti s splošnim vizualnim pregledom⁴ pošiljke ob izvozu?

Če da **možni ukrep:**
splošni vizualni pregled. Pojdite na 16

Če ne **pojdite na 13**

13. Ali je mogoče ŠO zanesljivo odkriti z usmerjenimi vizualnimi pregledi⁵ pošiljke ob izvozu?

Če da **možni ukrep:**
usmerjen vizualni pregled. Pojdite na 16

Če ne **pojdite na 14**

14. Ali je mogoče ŠO zanesljivo odkriti s testiranjem?

Če da **možni ukrep:**
določeno testiranje. Pojdite na 16

Če ne **pojdite na 15**

15. Ali je mogoče ŠO zanesljivo odkriti v karanteni po vstopu?

Če da **možni ukrep:**
uvoz v skladu s posebnim dovoljenjem in karanteno po vstopu. Pojdite na 16

⁴ Splošni vizualni pregled mora odkriti prisotnost vseh ŠO, ki se z lahkoto odkrivajo (vendar niso določeni). Odkrivanje ŠO je lahko odvisno tudi od velikosti pošiljke in načina njenega pakiranja (glej vprašanje 23).

⁵ « Usmerjeni vizualni pregled » pomeni pregled, oblikovan tako, da odkrije izrecno samo zadevni ŠO.

Odstranitev ŠO iz pošiljke s tretiranjem ali drugimi fitosanitarnimi postopki

16. Ali je mogoče ŠO v pošiljki učinkovito uničiti s tretiranjem (kemičnim, toplotnim, z obsevanjem, fizično)?

Če da **možni ukrep:**
določeno tretiranje. Pojdite na 17

17. Ali se ŠO pojavlja le na določenih delih rastlin ali rastlinskih proizvodov (npr. na lubju, cvetovih), ki jih je mogoče odstraniti in se s tem vrednost pošilje ne zmanjša?

Če da **možni ukrep:**
odstranitev delov rastlin iz pošiljke. Pojdite na 18

Preprečevanje naselitve z omejevanjem uporabe pošiljke

18. Ali bi bilo mogoče pošiljko, ki bi lahko bila okužena, sprejeti brez tveganja za določene končne uporabe, omejeno razširjanje v PRA območju ali za omejena obdobja vstopa, in bi se lahko takšne omejitve uporabljale v praksi?

Če da **možni ukrep:**
uvoz v skladu s posebnim dovoljenjem in opredeljenimi omejitvami. Pojdite na 19

Preprečevanje napadenosti/okuženosti pošiljke

19. Ali bi lahko napadenost/okuženost pošiljke zanesljivo preprečili s tretiranjem posevka?

Če da **možni ukrep:**
opredeljeno tretiranje in/ali čas tretiranja. Pojdite na 20

20. Ali bi lahko napadenost/okuženost pošiljke zanesljivo preprečili z gojenjem odpornih kultivarjev?

Če da **možni ukrep:**
pošiljka mora biti sestavljena iz opredeljenih kultivarjev.

Pojdite na 21

21. Ali bi lahko napadenost/okuženost pošiljke zanesljivo preprečili z gojenjem kulture v opredeljenih zavarovanih razmerah?

Če da **možni ukrep:**
opredeljeno gojenje v zavarovanih prostorih. Pojdite na 22

22. Ali bi lahko napadenost/okuženost pošiljke zanesljivo preprečili s pobiranjem pridelka le ob določenem času v letu, v posebnih starostih posevka ali stadijih rasti?

Če da **možni ukrep:**
opredeljena starost rastlin, stadij rasti ali čas pobiranja v letu.
Pojdite na 23

23. Ali bi lahko napadenost/okuženost pošiljke zanesljivo preprečili s pomočjo metod za rokovanje in pakiranje?

Če da **možni ukrep:**
posebne metode za rokovanje/pakiranje.
Pojdite na 22

24. Ali bi lahko napadenost/okuženost pošiljke zanesljivo preprečili s proizvodnjo v certifikacijski shemi (t.j. uradna shema za proizvodnjo zdravih rastlin za saditev)?

Če da **možni ukrep:**
certifikacijska shema.
Pojdite na 25

Ugotavljanje in vzdrževanje nenapadenosti/okuženosti posevka, mesta pridelave ali območja

25. Ali je ŠO zelo slabo gibljiv⁶?

Če da **možni ukrepi:**
nenapadenost pridelka, ali nenapadeno mesto pridelave, ali nenapadeno mesto pridelave in ustrezen varovalni pas, ali nenapadeno območje.
Pojdite na 25
Če ne **pojdate na 26**

26. Ali je ŠO slabo do srednje gibljiv?

Če da **možni ukrepi:**
nenapadeno mesto pridelave, ali nenapadeno mesto pridelave in ustrezen varovalni pas, ali nenapadeno območje.
Pojdite na 29
Če ne **pojdate na 27**

27. Ali je ŠO srednje gibljiv?

⁶ « Gibljivost » moramo razumeti kot naravno sposobnost ŠO, da se širi in možnost prenosa s človeškimi ali drugimi dejavniki (t.j. prenašalci).

Če da **možni ukrepi:**
nenapadeno mesto pridelave in ustrezen varovalni pas, ali nenapadeno območje.

Pojdite na 29

Če ne **pojdate na 28**

28. ŠO je srednje do dobro gibljiv?

Možni ukrep: nenapadeno mesto pridelave.
Pojdite na 29

29. Ali je mogoče zanesljivo zagotoviti nenapadenost pridelka, mesta pridelave ali območja⁷?

Če ne **ukrepi, določeni z vprašanji 25-28, niso primerni. Možni ukrep:**
prepoved uvoza pošiljke iz države
Pojdite na 30

Upoštevanje drugih možnih ukrepov

30. Ali obstajajo učinkoviti ukrepi, ki jih je mogoče izvajati v državi uvoznici (stalni nadzor, izkoreninjenje), da bi tako preprečili naselitev in/ali gospodarski ali drugi vpliv⁸?

Če da **možni ukrepi:**
kampanja za notranji stalni nadzor in/ali izkoreninjenje
Pojdite na 31

Ocena možnih ukrepov

31. Ali so bili v prejšnjem oddelku ugotovljeni kakšni ukrepi, ki bi zmanjšali tveganje za vnos ŠO ?

Če da **pojdate na 32**
Če ne **pojdate na 38**

32. Ali vsak od ugotovljenih ukrepov zmanjša tveganje na sprejemljivo raven?

Če da **pojdate na 35**
Če ne **pojdate na 33**

⁷ Da bi zagotovili nenapadenost/neokuženost posevka, mesta pridelave, mesta pridelave in varovalnega pasu, ali območja, morajo biti izpolnjene zahteve, opredeljene v ISPM št. 4 in ISPM št. 10.

⁸ Notranje ukrepe za preprečevanje naselitve ŠO je treba upoštevati predvsem, kadar ne obstajajo učinkoviti fitosanitarni ukrepi ob ali pred uvozom.

33. Ali je mogoče v primeru ukrepov, ki ne zmanjšujejo tveganja na sprejemljivo raven, kombinirati dva ali več ukrepov, če se s tem tveganje zmanjša na sprejemljivo raven ?

Če da **pojdite na 35**
Če ne **pojdite na 34**

34. Če le ukrepi, ki so na razpolago, zmanjšujejo tveganje, vendar ne do sprejemljive ravni, lahko te ukrepe še vedno uporabimo, ker lahko s tem vsaj zadržimo vnos ŠO. V tem primeru je treba premisliti o kombinaciji fitosanitarnih ukrepov ob ali pred izvozom in o notranjih ukrepih (glej vprašanje 30).

Pojdite na 35

35. Ocenite, do kakšne mere ukrepi (ali kombinacija ukrepov), ki se obravnavajo, ovirajo trgovanje. Treba je proučiti razmerje med negativnimi vplivi na trgovanje in pomembnost/zaželjenost tega trgovanja. Če se analiza izvaja za ŠO, ki je že naseljen na PRA območju, pa je pod uradnim nadzorom, ukrepi, ki se uporabljajo za mednarodno trgovanje, ne smejo biti strožji od ukrepov, ki se uporabljajo doma/v notranjosti.

Pojdite na 36

36. Ocenite, do kakšne mere so ukrepi (ali kombinacija ukrepov), ki se obravnavajo, gospodarni, ali imajo nezaželjene socialne posledice ali posledice za okolje.

Pojdite na 37

37. Ali so bili ugotovljeni ukrepi (ali kombinacija ukrepov), ki zmanjšujejo tveganje za to pot prenosa in pretirano ne ovirajo trgovanja, ki so gospodarni in nimajo nezaželjenih socialnih posledic ali posledic za okolje?

Če da **za analizo,**
začeto zaradi blaga, pojdite na 39. Za analizo,
začeto zaradi ŠO, pojdite na 41

Če ne **pojdite na 38**

38. Če ni ukrepov za zmanjšanje tveganja za to pot prenosa, ali če ukrepi, ki so edini učinkoviti, pretirano ovirajo trgovanje, niso gospodarni ali imajo nezaželjene socialne posledice ali posledice za okolje, je lahko zaključek faze ravnanja v primeru tveganja zaradi ŠO ta, da vnosa ni mogoče preprečiti. Treba je ponovno premisliti o možnosti, da se ŠO napove kot karantenski ŠO in (za analizo, začeto zaradi ŠO) se ne splača izvajati fitosanitarnih ukrepov za druge poti.

Za analizo, začeto zaradi blaga, pojdite na 45

Za analizo, začeto zaradi ŠO, stop

39. Ali je za analizo, začeto zaradi blaga, prepoved poti prenosa edini ugotovljeni ukrep?

Če da **pojdite na 40**
Če ne **pojdite na 41**

40. Če je prepoved poti prenosa edini ugotovljeni ukrep za analizo, začeto zaradi blaga, potem ni treba analizirati še drugih ŠO, ki se lahko prenašajo po poti. Če kasnejši podatki pokažejo, da prepoved ni edini ukrep za ta ŠO, je treba analizirati druge ŠO, povezane s potjo.

Pojdite na 48

41. Za vse ukrepe, ki se ugotovijo kot ustrezni, je treba razmisliti o možnosti, da se jih vključi v fitosanitarne ukrepe, tako da lahko trgovski partnerji izbirajo med različnimi ukrepi. Opozarjamo, da je mogoče izbrati le minimalen, najmanj strog ukrep (ali ukrepe), ki lahko doseže namen. Če je pregled resnično zanesljiv, ni treba razmišljati o tretiranju ali testiranju. Opozarjamo tudi, da lahko nekateri ukrepi delujejo drug proti drugemu; na primer zahteva po odpornih kultivarjih lahko otežkoči odkrivanje. Nekateri ali vsi ti ukrepi se mogoče že uporabljajo za varstvo proti enemu ali več ŠO in v tem primeru se ti ukrepi uporabljajo le, če se kasneje drugi ŠO odstrani(jo) s karantenske liste.

Pojdite na 42

42. Poleg izbranih ukrepov, ki naj bi jih uporabila država izvoznica, bo za določeno blago potrebno fitosanitarno spričevalo (FS). FS je potrdilo, ki ga izda država izvoznica, ki dokazuje, da so zahteve države uvoznice izpolnjene. V nekaterih primerih bo potrebna dodatna izjava o FS (glej EPPO standard PM 1/1(2): Uporaba fitosanitarnih spričeval.)

Za analizo, začeto zaradi ŠO: pojdite na 43

Za analizo, začeto zaradi blaga: pojdite na 45

43. Ali so bile analizirane vse glavne poti prenosa (za analizo, začeto zaradi ŠO) ?

Če da **pojdite na 44**
Če ne **pojdite na 2**
(zaradi analiziranja naslednje glavne poti)

44. Ali se smatra tveganje za vse poti prenosa sprejemljivo ?

Če da **nadaljnje ukrepanje ni**
potrebno

Če ne **pojdite na 48**

45. Ali so bili analizirani vsi ŠO (za analizo, začetno zaradi blaga) ?

Če da **pojdite na 46**

Če ne **pojdite na 2**

(zaradi analiziranja naslednjega ŠO)

46. Ali se smatra tveganje za vse ŠO sprejemljivo ?

Če da **nadaljnje ukrepanje ni**
potrebno

Če ne **pojdite na 47**

47. Pri analizi, začetni zaradi blaga, primerjajte ukrepe, ki ustrezajo za vse ŠO, ki so bili ugotovljeni v zvezi z blagom in se lahko označijo kot karantenski ŠO, in izberite le tiste, ki zagotavljajo fitosanitarno varstvo proti vsem ŠO. Opozarjamo, da lahko minimalni učinkoviti ukrepi proti enemu določenemu ŠO pretirano zmanjšajo tveganje za ostale ŠO, vendar pa so ti ukrepi edini ustrezni za blago kot celoto.

Pojdite na 48

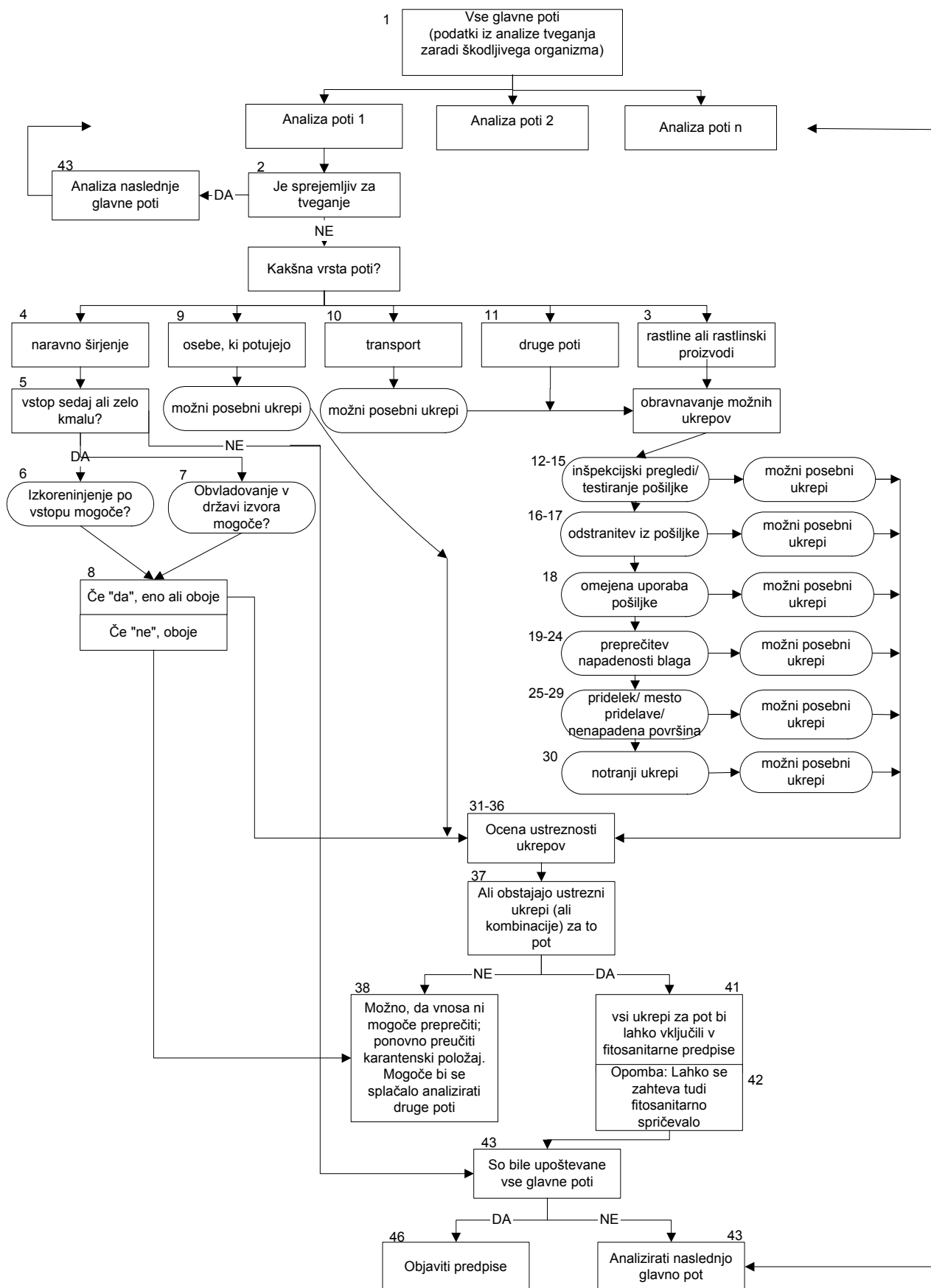
48. Objavite fitosanitarne ukrepe in ustrezno obvestite Sekretariat IPPC, EPPO, WTO in druge zainteresirane stranke.

Spremljanje in preverjanje

Treba je spremljati izvajanje ukrepov, s čimer zagotovimo, da je cilj dosežen. To se pogosto izvaja s pomočjo pregledov blaga ob vstopu, pri čemer se zabeleži vsako odkritje v pošiljkah ali vsak vstop ŠO na PRA območje.

Občasno je treba preveriti informacije, ki podpirajo oceno tveganja zaradi ŠO, s čimer zagotovimo, da nobena nova informacija, ki postane razpoložljiva, ne razveljavi sprejete odločitve.

Slika 1 Ravnanje v primeru tveganja zaradi ŠO za PRA, začeto zaradi ŠO. Številke nad okvirčki se nanašajo na korake v shemi za sprejemanje odločitev.



Slika 2 Ravnanje v primeru tveganja zaradi ŠO za PRA, začeto zaradi blaga. Številke nad okvirčki se nanašajo na korake v shemi za sprejemanje odločitev.

